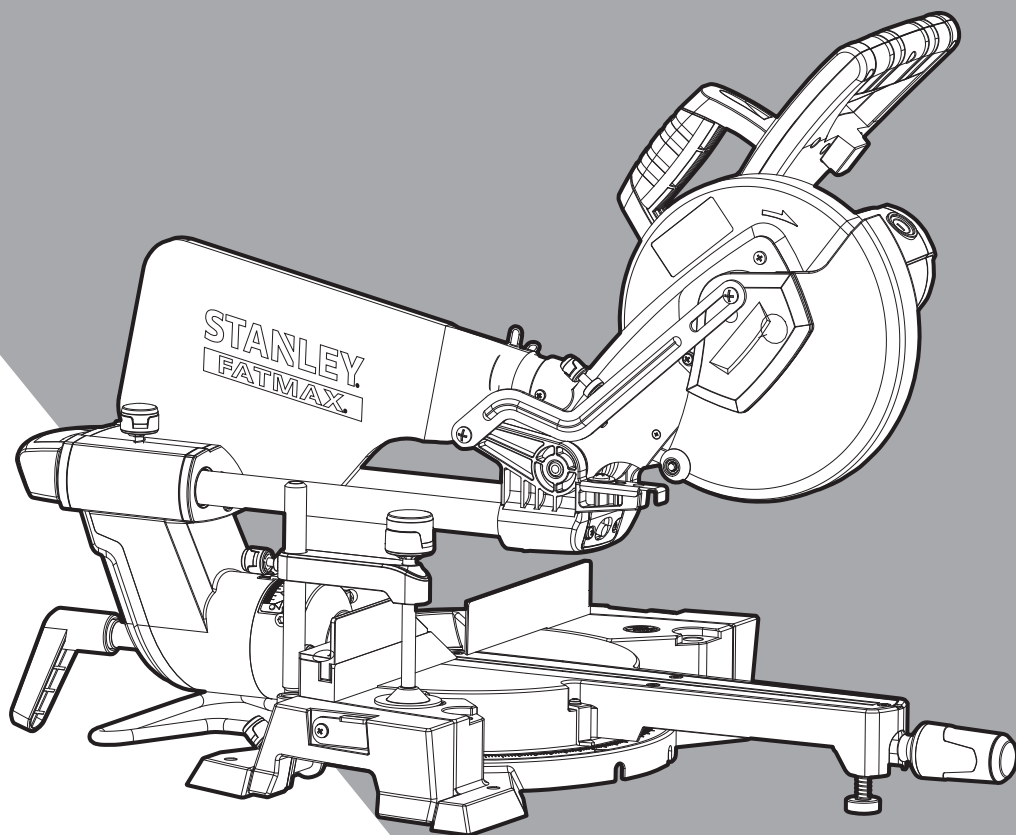


STANLEY®

FATMAX®

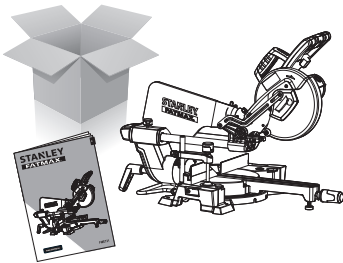
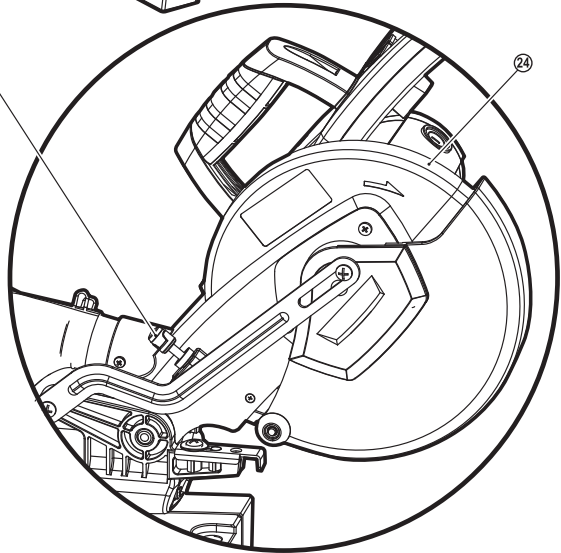
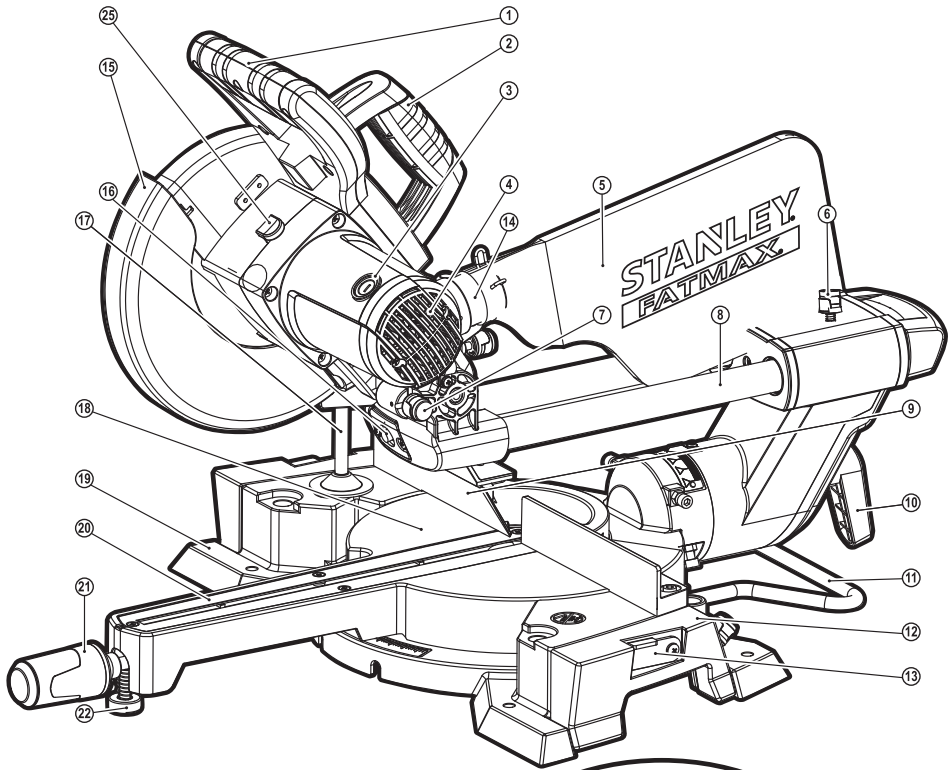


533224-77 H

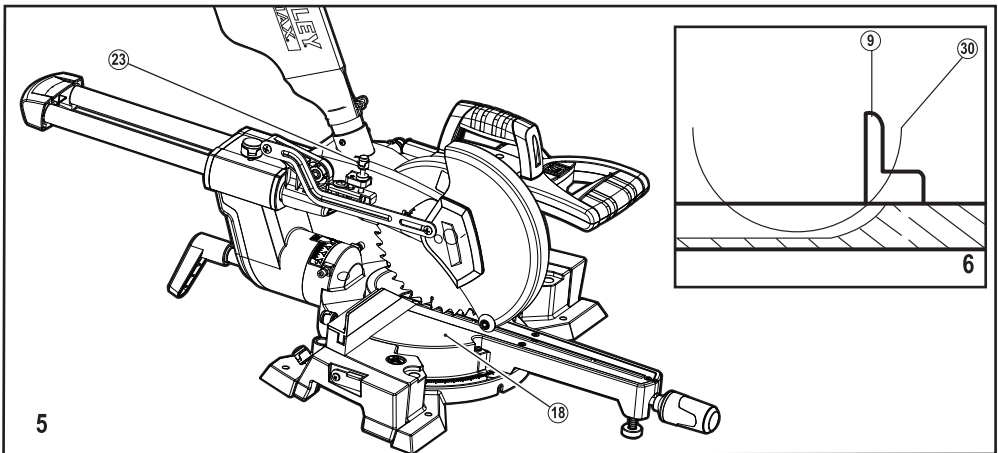
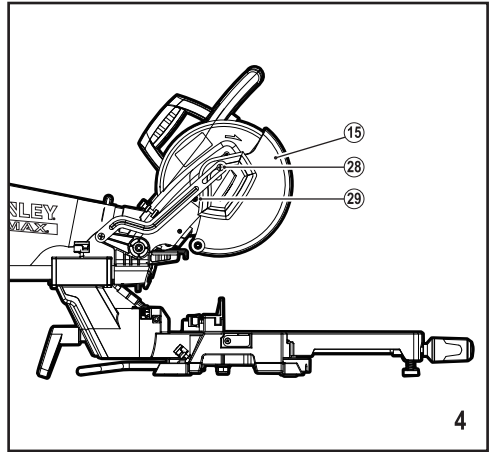
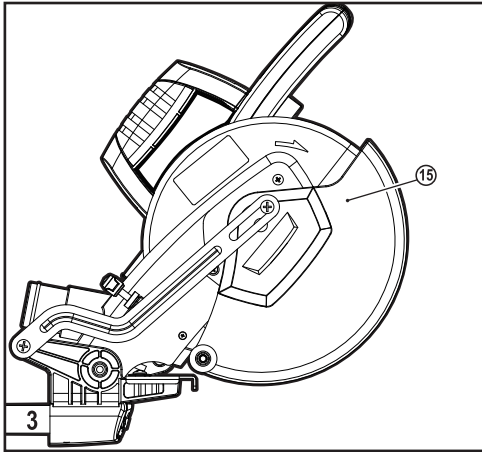
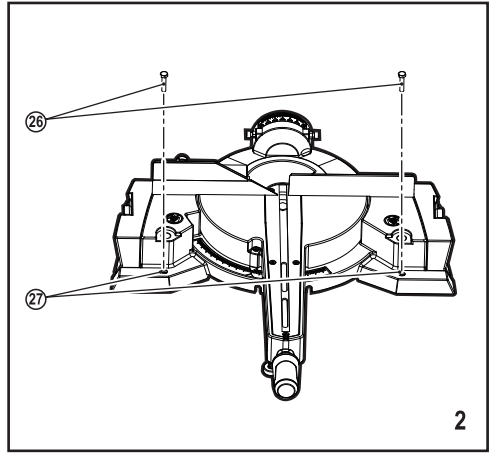
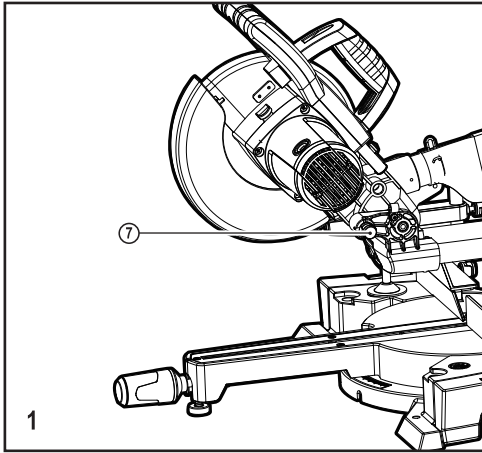
Fordítás az eredeti kezelési utasítás alapján készült

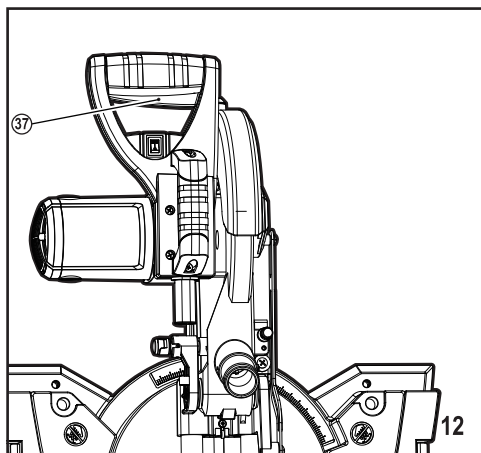
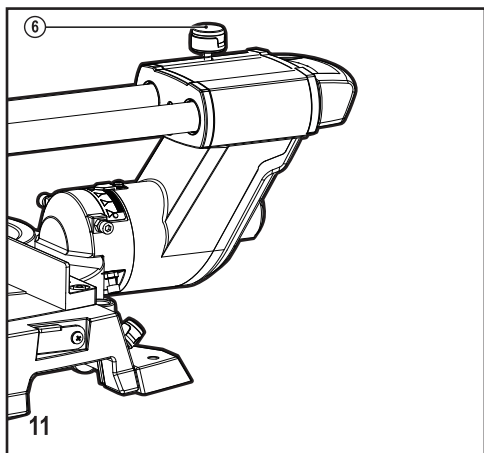
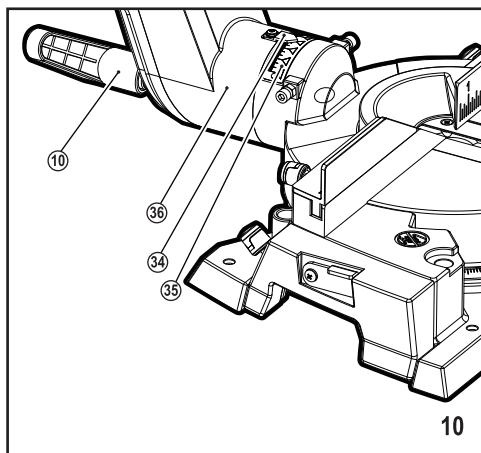
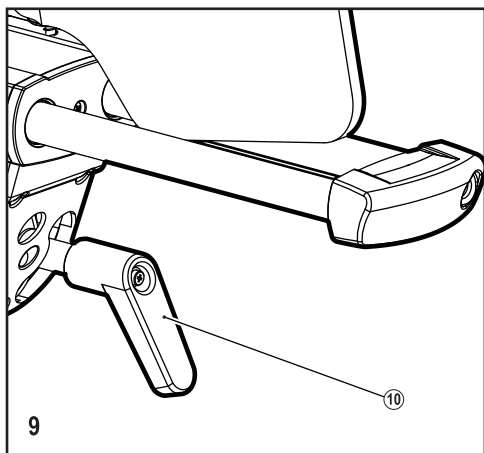
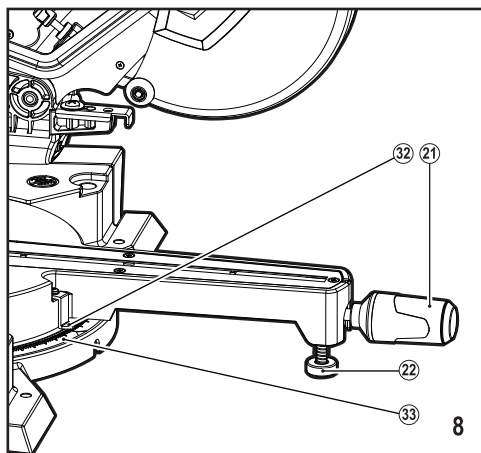
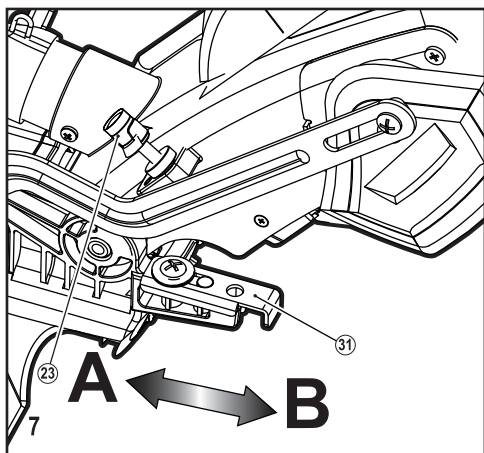
www.stanley.eu

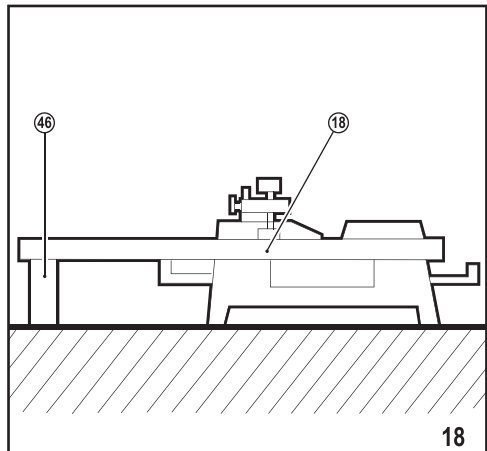
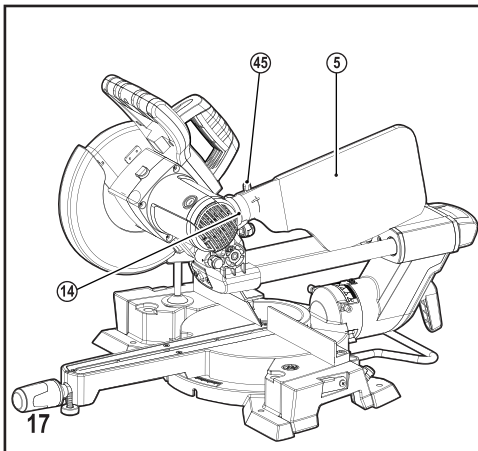
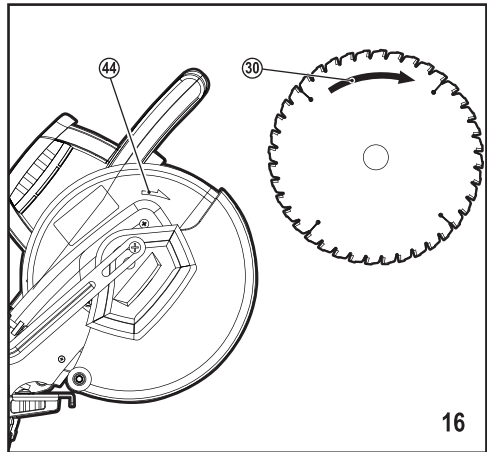
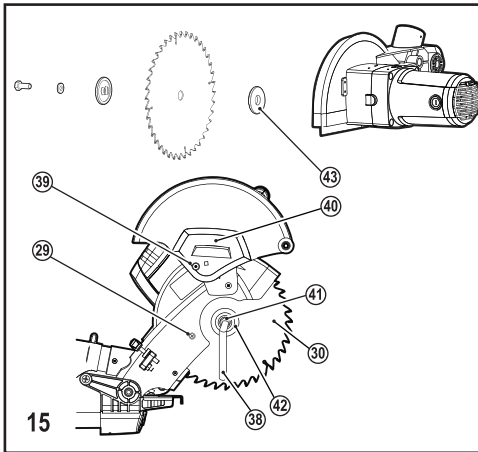
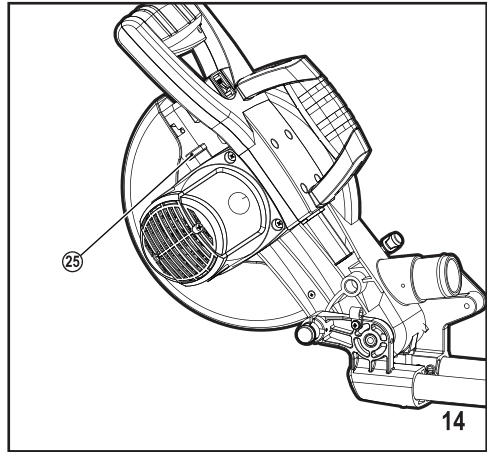
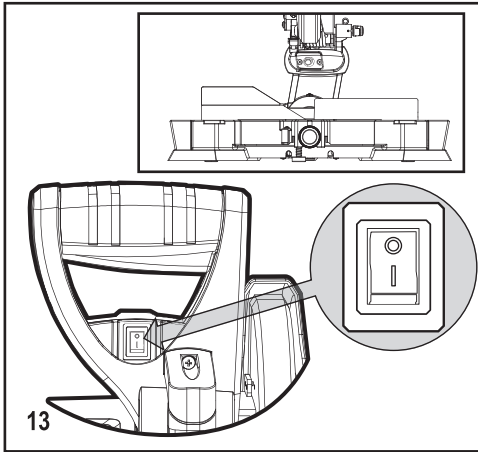
FME721

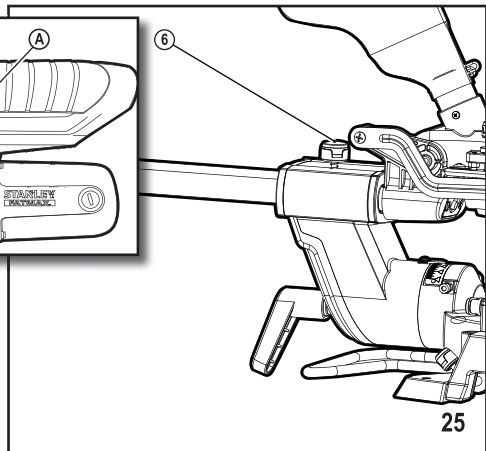
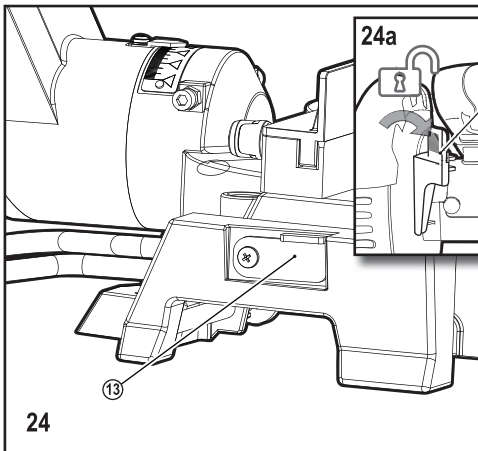
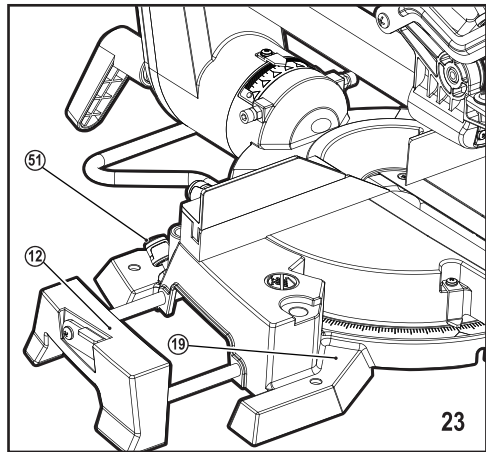
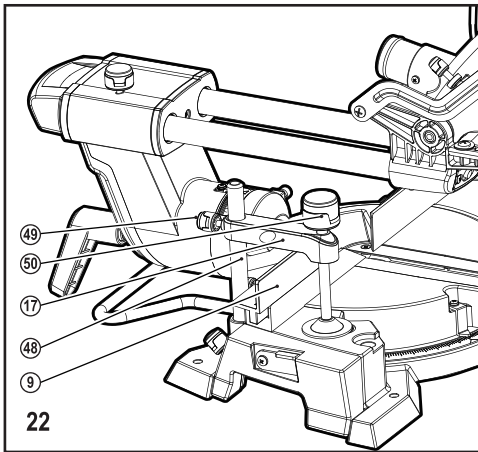
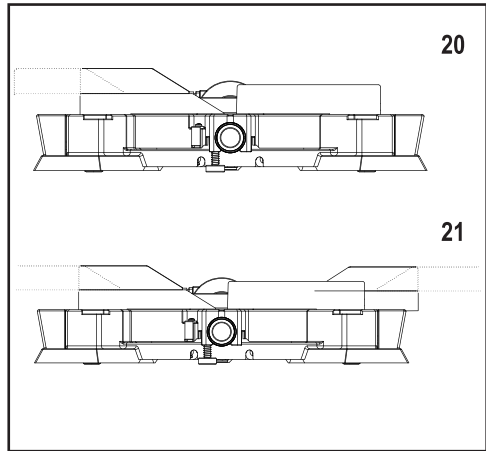
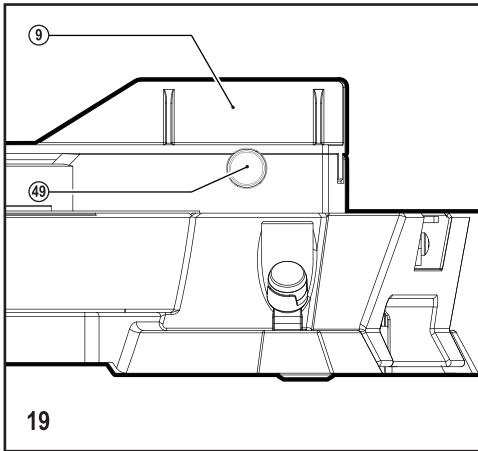


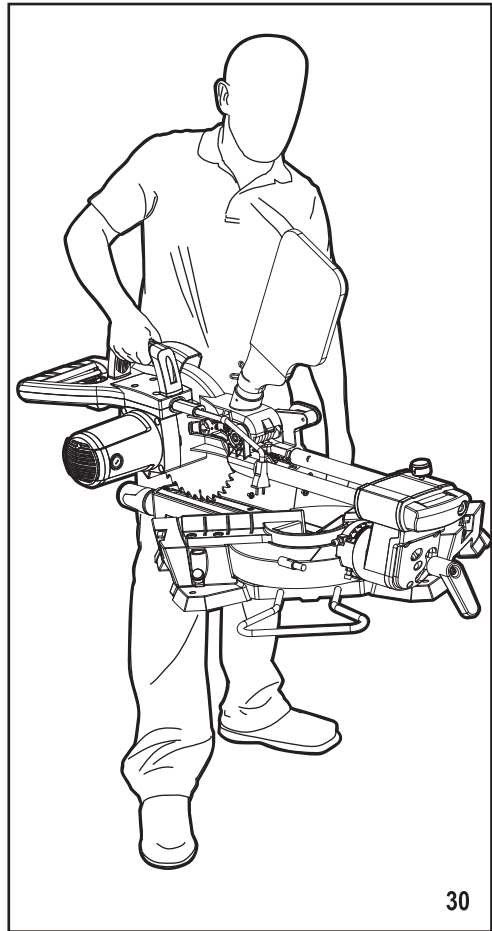
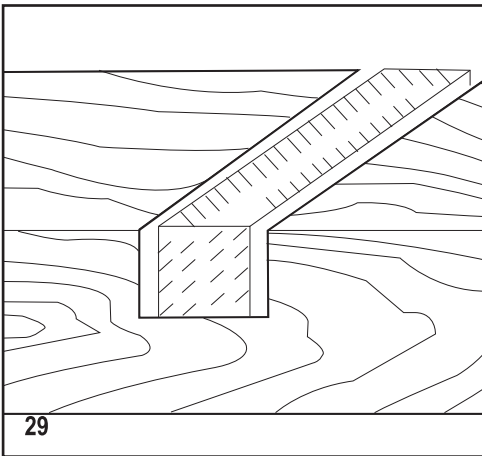
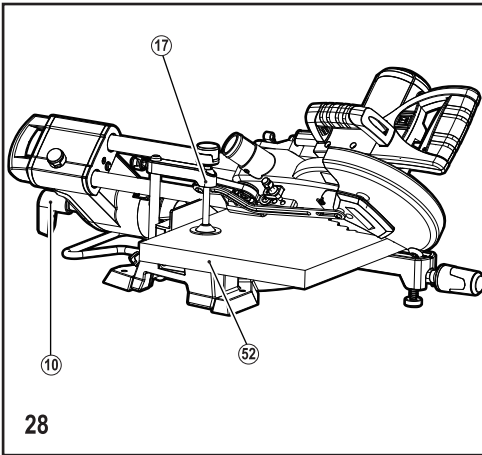
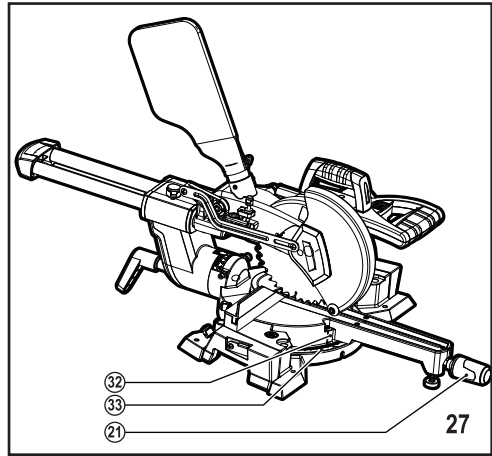
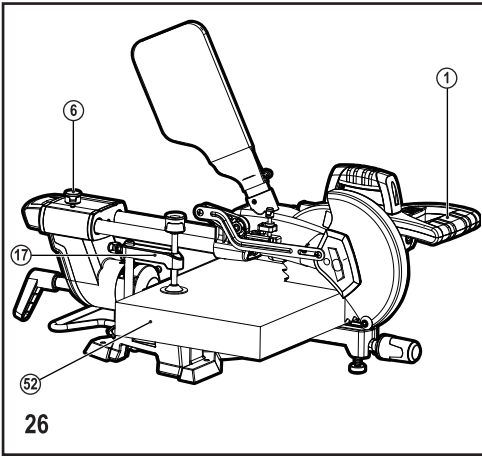
A

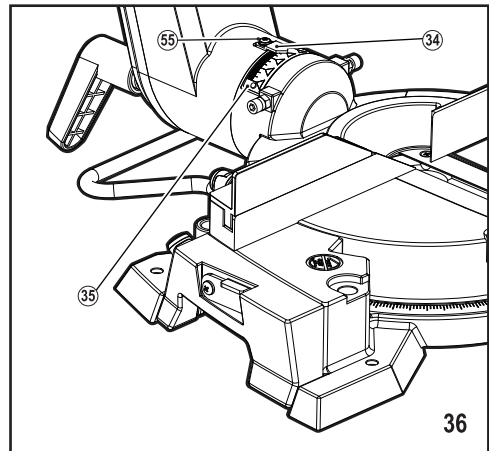
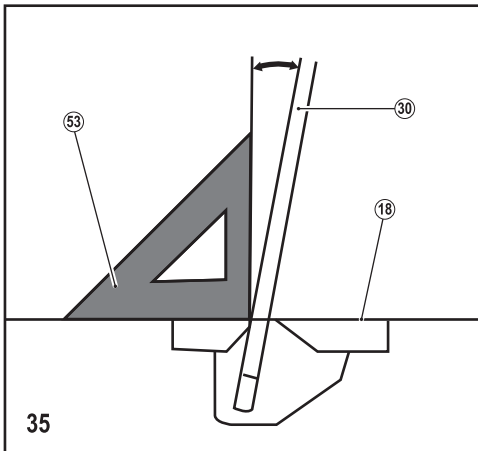
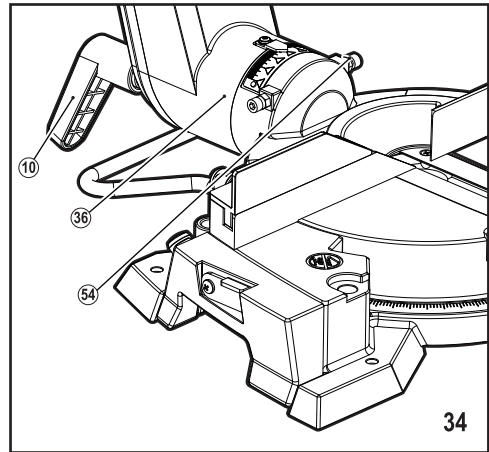
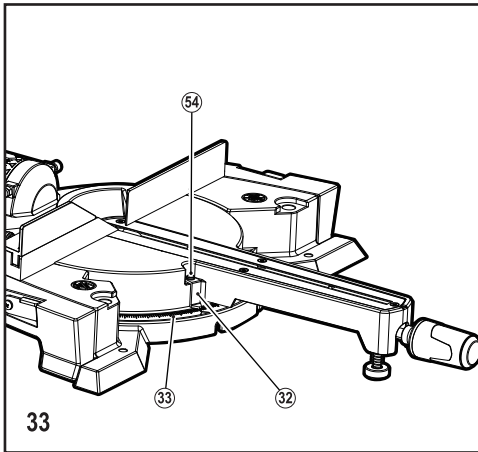
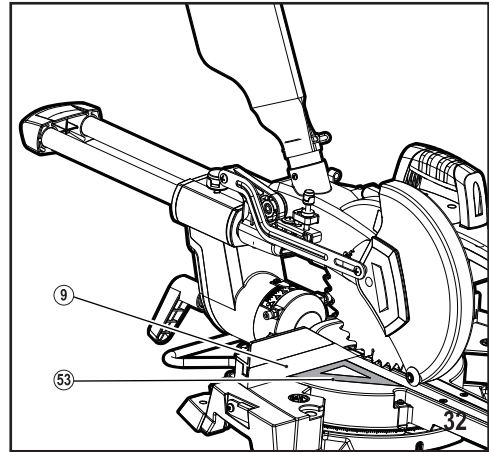
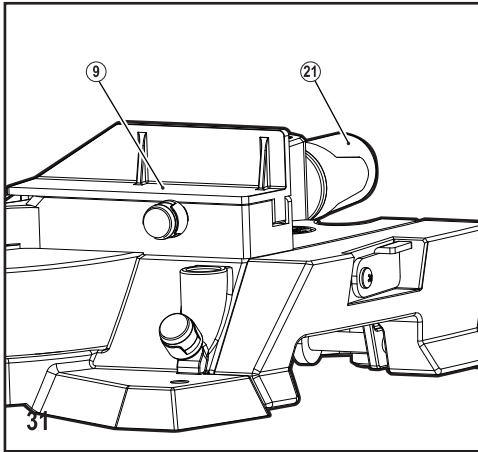


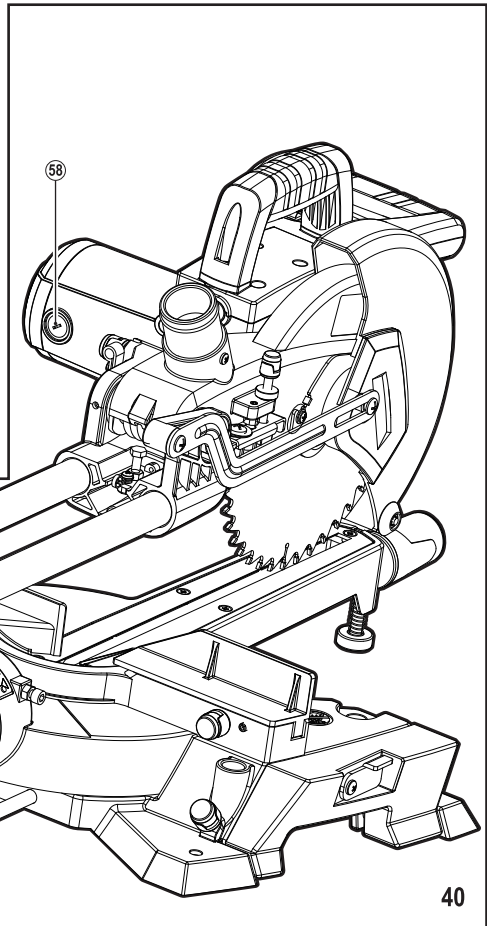
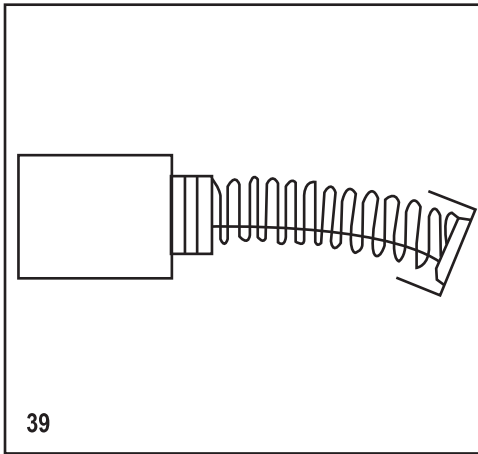
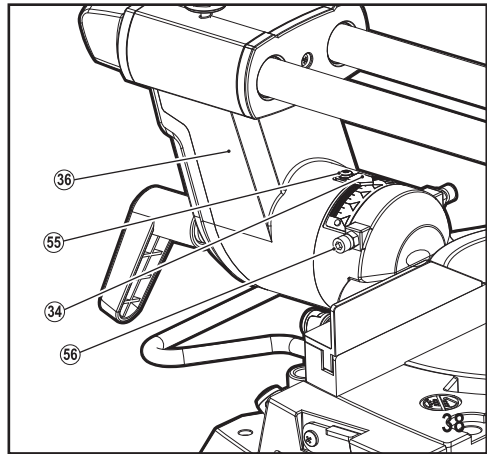
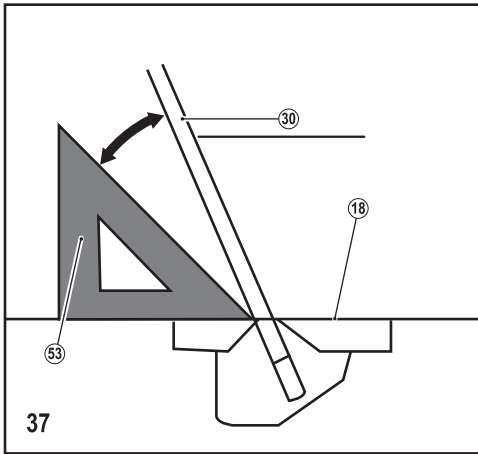












Rendeltetésszerű használat

Az Stanley Fat Max FME721 típusú, csúsztható motorral ellátott kombinált gérvágó fűrésze fa, műanyagok és nem-vasfémek fűrészelésére alkalmas. A szerszám professzionális és barkács felhasználásra is alkalmas.

Biztonságtechnikai előírások

Elektromos szerszámokra vonatkozó általános biztonságtechnikai figyelmeztetések



Figyelmeztetés! Olvasson el minden biztonságtechnikai figyelmeztetést és útmutatást. Az alábbi figyelmeztetések és útmutatások be nem tartása áramütést, tüzet és/vagy súlyos személyi sérülést okozhat.

Őrizze meg a figyelmeztetéseket és a használati útmutatót későbbi használatra.

Az „elektromos szerszám” kifejezés a figyelmeztetéseken az Ön által használt hálózati (vezetékes) vagy akkumulátoros (vezeték nélküli) elektromos szerszámot jelenti.

1. A munkaterület biztonsága

- A munkaterületet tartsa tisztán és világítsa meg jól.**
A rendetlen vagy sötét munkaterület növeli a balesetveszélyt.
- Ne használja az elektromos szerszámokat robbanásveszélyes légtérben, például ahol gyúlékony folyadékok, gázok vagy por vannak jelen.** Elektromos szerszámok használatakor szikra keletkezhet, amely begyűjtheti a port vagy gázt.
- A szerszám használata közben tartsa távol a gyerekeket és a közelben tartózkodókat.** Ha elterelik a figyelmét, elveszítheti a szerszám feletti uralmát.

2. Elektromos biztonság

- Az elektromos kéziszerszám dugasza a hálózati csatlakozójzat kialakításának megfelelő legyen. Soha, semmilyen módon ne alakítsa át a csatlakozódugót. Földelt szerszámokkal soha ne használjon adapter dugaszt.** Eredeti (nem átalakított) csatlakozó és ahhoz illő konnector használata mellett kisebb az áramütés veszélye.
- Ügyeljen arra, hogy teste ne érintkezzék földelt felületekkel, például csővezetékekkel, radiátorral, tűzhellyel és hűtőszekrényvel.** Ha a teste leföldelődik, nagyobb az áramütés veszélye.
- Esőtől és egyéb nedvességtől óvja az elektromos szerszámokat.**
Ha víz kerül az elektromos szerszám belsejébe, nő az áramütés veszélye.

- Gondosan bánjon a kábellel. Az elektromos szerszámot soha ne hordozza és ne húzza a tápkábelnél fogva, a dugaszt pedig ne a kábelnél fogva húzza ki a konnectorból. Tartsa távol a kábelt éles széléktől, mozgó alkatrészekről, védje olajtól és hőtől.** Sérült vagy összetekeredett hálózati kábel használata mellett nagyobb az áramütés veszélye.
- Ha a szabadban használja az elektromos szerszámot, kültéri használatra alkalmas hosszabbító kábelt vegyen igénybe.** Kültéri használatra alkalmas hosszabbító kábel használata mellett kisebb az áramütés veszélye.
- Ha az elektromos szerszám nedves helyen való használata elkerülhetetlen, az elektromos biztonság növelhető egy hibaáramvédő kapcsoló (RCD) előkapcsolásán keresztül.** Hibaáramvédő kapcsoló használata mellett kisebb az áramütés veszélye.

3. Személyes biztonság

- Elektromos szerszám használata közben ne vesztse el éberségét, figyeljen mindig arra, amit tesz, használja a józan eszt. Ne használja a szerszámot, ha fáradt, ha gyógyszer, alkohol hatása vagy gyógykezelés alatt áll.** Elektromos szerszám használata közben egy pillanatnyi figyelmetlenség is súlyos személyi sérülést okozhat.
- Használjon egyéni védőfelszerelést. Mindig hordjon védőszemüveget.** A védőfelszerelések, például porvédő maszk, biztonsági csúszásmentes cipő, védősisak vagy hallásvédő csökkentik a személyi sérülés veszélyét.
- Gondoskodjon arról, hogy a szerszám ne indulhasson be véletlenül. Ellenőrizze, hogy az üzemi kapcsoló kikapcsolt állásban van-e, mielőtt a hálózatra és/vagy akkumulátorra kapcsolja, a kezébe veszi vagy magával viszi.**
Ha az elektromos szerszám hordozása közben az ujját a kapcsolón tartja, vagy bekapcsolt szerszámot helyez áram alá, balesetet okozhat.
- Mielőtt bekapcsolja az elektromos szerszámot, vegye le róla a szerelőkulcsot.** Forgó alkatrészen felejtett kulcs a szerszám beindulásakor személyi sérülést okozhat.
- Ne nyúljon ki túlságosan messzire. Kerülje a rendellenes testtartást, és egyensúlyát soha ne veszítse el munkavégzés közben.** Így jobban irányíthatja a szerszámot, még váratlan helyzetekben is.
- Megfelelő öltözetet viseljen. Ne hordjon ékszert vagy laza ruházatot munkavégzés közben. Haját, ruházatát és kesztyűjét tartsa távol a mozgó alkatrészekről.** A laza öltözék, ékszerek vagy hosszú haj beakadhatnak a mozgó részekbe.
- Ha a szerszámon van porszelvívási lehetőség, illetve porzsák, ügyeljen arra, hogy megfelelően csatlakoztassa és használja ezeket munka közben.**

Porelszívó berendezés használatával nagymértékben csökkenthető a por okozta veszélyek.

4. **Elektromos szerszámok használata és gondozása**
- a. **Ne erőltesse az elektromos szerszámot.**
A munkafeladatnak megfelelő elektromos szerszámot használja. A megfelelő szerszámmal jobban és biztonságosabban elvégezheti a munkát, ha a teljesítmény kategóriájának megfelelően használja.
- b. **Ne használja az elektromos szerszámot, ha a kapcsoló nem működőképes.** Bármely elektromos szerszám használata, amely nem irányítható megfelelően az üzemi kapcsolóval, nagyon veszélyes, ezért azonnal meg kell javíttatni a kapcsolót, ha sérült vagy nem működőképes.
- c. **Mielőtt beállítást végez vagy változtat, vagy tartozékot cserél a szerszámon, illetve mielőtt eltávolítja, húzza ki a dugaszát a konnektorból és/vagy válassza le az akkumulátorról.** Ezekkel a megelőző biztonsági intézkedésekkel csökkenti a szerszám véletlen beindulásának esélyét.
- d. **A használaton kívüli elektromos szerszámot olyan helyen tárolja, ahol gyermekek nem férhetnek hozzá; és ne engedje, hogy olyan személyek használják, akik nem ismerik a szerszámot vagy ezen útmutatásokat.** Az elektromos szerszámok használata nem képzett felhasználók kezében veszélyes lehet.
- e. **Tartsa karban az elektromos szerszámokat.** Ellenőrizze a részegységeket, olajozásukat, esetleg előforduló töréseit, a kézvédő vagy a kapcsoló sérüléseit és minden olyan rendelkezésre álló, amely befolyásolhatja a szerszám használatát. Ha a szerszám sérült, használat előtt javíttassa meg. A nem megfelelően karbantartott elektromos szerszámok számos balesetet okoznak.
- f. **Tartsa élesen és tisztán a vágószerszámokat.** A megfelelően karbantartott éles vágószerszám beszorulásának kisebb a valószínűsége, és könnyebben irányítható.
- g. **Az elektromos szerszámot, tartozékokat, számszárakat stb. ezeknek az útmutatásoknak megfelelően használja, a munkakörülmények és az elvégzendő feladat figyelembe vételével.** Az elektromos szerszám rendeltetésétől eltérő használata veszélyhelyzetet teremthet.
5. **Szerviz**
- a. **A szerszámot képzett szakemberrel szervizeltesse, és csak az eredetivel megegyező cserealkatrészeket használjon fel.** Ezzel biztosítja az elektromos szerszám folyamatosan biztonságos működését.

Elektromos szerszámokra vonatkozó kiegészítő biztonságtechnikai figyelmeztetések



Figyelmeztetés! Kiegészítő biztonságtechnikai figyelmeztetések gérvágó fűrészszekhez.

- ♦ Ne használjon repedt, meghajlott, sérült vagy deformálódott fűrészláncot.
 - ♦ Cserélje ki az asztalbetétet, ha már megkopott.
 - ♦ Ne használjon az ajánlottnál kisebb vagy nagyobb átmérőjű fűrészlapot. A megfelelő fűrészlap jellemzőit lásd a műszaki adatoknál. Csak az EN 847-1 szabványnak megfelelő, ebben az útmutatóban ajánlott fűrészláncokat használja.
 - ♦ Ne használjon nagy fordulatszámú acél (HSS) fűrészláncokat.
 - ♦ A fűrészláncok és durva felületű anyagok kezelése közben viseljen kesztyűt (a fűrészláncokat lehetőleg tokban kell hordozni).
 - ♦ Faanyagok fűrészelésénél használja a mellékelt porzsákat.
 - ♦ **Az elektromos szerszámot csak a szigetelt markolatánál fogja, amikor olyan helyen végez munkát, ahol a vágótartozék rejtett vezetékkel, vagy a szerszám saját tápkábelével kerülhet érintkezésbe.** Ha a vágótartozék áram alatt lévő vezetékkel ér, a szerszám fémalkatrészei is áram alá kerülhetnek, és a kezelő áramütést szenvedhet.
 - ▮ **Használjon rögzítőket vagy más leszorító eszközöket a munkadarab rögzítésére, vagy más praktikus módon rögzítse és támassza meg a munkadarabot stabil felületen.** Ha a munkadarabot a kezében tartja vagy a testéhez támasztja, az instabillá válik, Ön pedig elveszítheti a szerszám feletti uralmát.
- Figyelmeztetés!** A vágás során keletkező por belégzése és a vele való érintkezés veszélyes lehet a kezelő és a közelben tartózkodók egészségére. Hordjon a por és gőzök belégzésének megakadályozására készült pormaszkot, és gondoskodjon arról, hogy a munkaterületre belépők is viseljenek megfelelő védőeszközöket.
- ♦ Fontolja meg speciális kialakítású zajcsökkentő fűrészláncok használatát.
 - ♦ A vágandó anyagnak megfelelő fűrészláncot válasszon.
 - ♦ Ez a gérvágó fűrész csak fa, műanyagok és nem-vasfémek fűrészelésére alkalmas.
 - ♦ Ne működtesse a gépet, ha a védőburkolat nincs a helyén. Ne működtesse a gépet, ha a védőburkolat nem működik vagy nincs megfelelően karbantartva.
 - ♦ Ferdevágnáskor gondoskodjon arról, hogy a szárny biztonságosan rögzítve legyen.
 - ♦ Minden egyes vágás előtt gondoskodjon arról, hogy a szerszám stabilan álljon.

- ◆ A fogantyúkat tartsa szárazon és tisztán, olajtól és zsírtól mentesen.
- ◆ Tartsa rendben a gép környékét, ne hagyjon ott szétszórta anyagokat, pl. forgácsot, hulladékokat.
- ◆ Gondoskodjon a gép és a munkaterület megfelelő általános vagy helyi megvilágításáról.
- ◆ Ne engedje, hogy a gépet a használatára ki nem képzett személyek működtessék.
- ◆ Használat előtt gondoskodjon arról, hogy a fűrészlánc helyesen legyen felszerelve. Ellenőrizze, hogy a fűrészlánc a helyes irányban forog-e. Tartsa élesen a fűrészláncát. Kenésnél és tartozékok cseréjénél tartsa magát az útmutatásokhoz.
- ◆ Csak olyan fűrészláncát használjon, amelynek a rajta feltüntetett fordulatszáma legalább egyenlő a fűrészre megadott fordulatszámmal.
- ◆ A gépre felszerelt lézert semmiképpen ne cserélje más típusúra. A lézer javítását csak a Stanley Fat Max hivatalos szervizszemélyzete végezheti.
- ◆ Mielőtt fűrészláncát cserél vagy karbantartást végez, áramtalanítsa a szerszámot.
- ◆ Soha ne végezzen tisztítást vagy karbantartást a gépen, ne távolítsa el a munkadarab levágott darabkáját vagy más részecskéket a vágási területről addig, amíg a fűrész jár, és a fűrészfej még nincs nyugalmi helyzetben.
- ◆ Lehetőleg mindig szerelje a gépet munkapadra.
- ◆ Rögzítse biztonságosan a munkadarabot. Biztonságosabb a munkadarabot leszorító eszközzel vagy satauval rögzíteni, mint kézben tartani.
- ◆ A megmunkálendő darabot mindig rögzítse erősen a fűrészasztalhoz. Ne dolgozzon olyan munkadarabban, amely túl kicsi ahhoz, hogy rögzíthető legyen, azaz, túl kicsi a távolság a keze és a forgó fűrészlánc között. Amikor hosszú munkadarabbal dolgozik, mindig használjon plusz támasztékot.
- ◆ A munka megkezdése előtt ellenőrizze, hogy minden reteszelő gomb és fogantyú szorosan rögzítve van-e.
- ◆ Soha ne használja a fűrész asztalbetét nélkül.
- ◆ Soha ne tegye egyik kezét sem a fűrészlánc közelébe, amíg a fűrész az áramforrásra van csatlakoztatva.
- ◆ Soha ne próbálja a gyorsan mozgó szerszámot úgy megállítani, hogy egy szerszámot vagy más eszközt hozzászorít a fűrészláncához; mert azzal súlyos balesetet okozhat.
- ◆ Bármilyen szerelék vagy tartozék használata vagy felszerelése előtt olvassa át a kezelési útmutatót. A tartozékok helytelen használatával kárt okozhat.
- ◆ Ne használjon csiszolókorongot.
- ◆ A fűrészláncát még a kapcsoló elengedése előtt emelje ki a munkadarabban létrehozott vágatból.
- ◆ Ne ékelje ki a ventilátort csak azért hogy tartsa a motor tengelyét.
- ◆ Amikor a szárnnyat leengedi, a fűrészlánc védőburkolata automatikusan felemelkedik; amikor pedig felemeli a szárnnyat, a védőburkolat leereszkedik, és befedi a fűrészláncát. A védőburkolatot akkor emelheti fel kézzel, amikor fűrészláncát fel- vagy leszerel, vagy amikor átvizsgálja a fűrész. Csak akkor emelje fel a fűrészlánc védőburkolatát kézzel, amikor a gép ki van kapcsolva.
- ◆ Időnként ellenőrizze, hogy a motor szellőzőnyílásai tiszták és forgácstól mentesek-e.
- ◆ Azbeszttartalmú anyagot ne fűrészelj. Az azbeszt rákkeltő anyagként ismert.
- ◆ A szerszámon elhelyezett figyelmeztető jelzéseket soha ne tegye felismerhetetlenné.
- ◆ Soha ne álljon rá a szerszámmra. Súlyos sérülés következhet be, ha a szerszám felborul, vagy ha Ön érintkezésbe kerül a fűrészláncával.
- ◆ A munka elvégzése után addig soha ne érjen a fűrészláncához, amíg az le nem hűlt. Munka közben a fűrészlánc nagyon felforrósodik.
- ◆ A fűrészláncát csak akkor közelítse a munkadarabhoz, amikor a fűrész már be van kapcsolva. Ellenkező esetben fennáll annak veszélye, hogy a fűrészlánc a munkadarabba akadva visszarúg.
- ◆ A szerszám rendeltetészerű használatát ebben a kézikönyvben ismertetjük. A jelen kezelési útmutatóban nem ajánlott tartozék vagy szerelék használata, illetve itt fel nem sorolt művelet végzése személyi sérülés és/vagy anyagi kár veszélyével járhat.
- ◆ Soha ne tegye kezét a vágási terület közelébe. Tartsa mindkét kezét távol az „El a kezekkel zónától”, amelybe az egész asztal beletartozik, és az „El a kezekkel” szimbólummal meg van címkézve.
- ◆ Az elrepülő anyagrészecskéktől származó sérülés elkerülése végett előbb áramtalanítsa a fűrész, hogy az véletlenül ne indulhasson be, majd csak azután távolítsa el az apró anyagrészecskéket.
- ◆ Használat előtt és karbantartás után ellenőrizni kell, hogy rendesen működik-e a fűrészlánc védőburkolata. Ennek ellenőrzését a fűrész kikapcsolt és áramtalanított állapotában kell végezni. A szárnnyat fel kell emelni és le kell engedni, hogy a védőburkolat befedje a fűrészláncát, és a fűrészlánc ne érjen a védőburkolathoz. Ha a védőburkolat nem működik megfelelően, képzett szakemberrel szervizeltesse a szerszámot. A Stanley Fat Max vevőszolgálatánál érdeklődj meg az Önhöz legközelebbi szerviz elérhetőségét.

Maradványkockázatok

A következő kockázatok minden fűrész használatával együtt járnak:
 Bizonyos kockázatok a vonatkozó biztonsági előírások betartása és a védőeszközök használata ellenére sem kerülhetők el. Ezek a következők lehetnek:

- ♦ forgó-mozgó alkatrészek érintése miatti sérülések;
- ♦ halláskárosodás;
- ♦ a forgó fűrészlárcsa fedetlen részei miatti balesetveszély;
- ♦ alkatrészek, fűrészlárcsák, tartozékok cseréje közben bekövetkező sérülések;
- ♦ az ujjak becsipődésének veszélye a védőburkolatok kinyitásakor;
- ♦ a fűrészpor belégzése miatti egészségkárosodás veszélye, különösen tölgy, bükk és a rétegelt lemez (MDF) anyagok fűrészelésénél;
- ♦ a szerszám hosszú idejű használata miatti sérülések. Ha valamely szerszámot hosszú ideig használ, rendszeresen iktasson be szüneteket.

Kiegészítő biztonsági előírások lézerekészülékekhez

Ez a lézer az IEC 60825-1:2007 szabvány szerint II. osztályúnak minősül. Ne cserélje a lézertűdőt más típusúra. A sérült lézert megbízott szervizvel javíttassa meg. Csak lézervonalak kivetítésére használja a lézert.

- ♦ Közvetlenül és szándékosan soha ne nézzen a lézersugárba.
- ♦ Ne nézze a lézersugarat optikai eszközökkel.
- ♦ Ne állítsa a szerszámot olyan helyzetbe, hogy a lézersugár bárkit fejmagasságban érhesen.
- ♦ Ne engedjen gyerekeket a lézer közelébe.

Figyelmeztetés! Ne nézzen bele közvetlenül. A lézer sugároz, amikor a lézervezető be van kapcsolva. Ne nézzen bele közvetlenül. Bármilyen beállítás elvégzése előtt áramtalanítsa a gérvágó fűrész.

- ♦ A lézermutató nem játék, nem kerülhet gyermek kezébe. Ennek a készüléknek a helytelen használata gyógyíthatatlan zsemberülést okozhat.
- ♦ Tilos a lézerteljesítmény növelésének céljából bármilyen beállítást végezni. A jelen biztonsági útmutatások be nem tartásából származó károkért semmilyen felelősséget nem vállalunk.
- ♦ A lézermutató használata közben ne irányítsa a lézernyalábot emberek és/vagy tükröző felületek felé. Már alacsony intenzitású lézernyaláb is okozhat szemkárosodást. Ezért ne nézzen bele közvetlenül a lézernyalába.
- ♦ A lézermutatóban nincsenek szervizelési igénylő komponensek. Ne nyissa fel a készülékházat, mert azzal elveszteni a jótállást.

Mások biztonsága

- ♦ Ezt a fűrészét nem használhatják olyan személyek (a gyermekeket is beleértve), akik nincsenek fizikai, érzékelési vagy mentális képességeik teljes birtokában, vagy nincs meg a szükséges tapasztalatuk és tudásuk, kivéve, ha a biztonságukért felelős személy felügyeletet vagy a készülék használatához megfelelő kioktatást biztosít számukra.

- ♦ Ügyeljen arra, hogy gyermekek ne játsszanak a szerszámmal.

Súlyozott effektív rezgégysorulás

A műszaki adatlapon és a megfelelőségi nyilatkozatban feltüntetett súlyozott effektív rezgégysorulási értékeket az EN 60745 szabványnak megfelelően határoztuk meg, így azok felhasználhatók az egyes szerszámoknál mért értékek összehasonlítására is.

A megadott érték felhasználható a súlyozott effektív rezgégysorulásnak való kitettség mértékének előzetes becsüléséhez is.

Figyelmeztetés! A tényleges súlyozott effektív rezgégysorulási érték az elektromos szerszám használata során eltérhet a feltüntetett értéktől, a használat módjától függően. A tényleges súlyozott effektív rezgégysorulás szintje az itt feltüntetett szint fölé is emelkedhet. A 2002/44/EK irányelv által a géppel rendszeresen dolgozók számára megkövetelt szükséges biztonsági intézkedések meghatározásához végzett, a súlyozott effektív rezgégysorulásnak való kitettség kiértékelésénél a napi kitettséget jelentő időn túl figyelembe kell venni a tényleges használat körülményeit, illetve azt, hogy a szerszámot hogyan használják, ideértve a munkafolyamat minden egyes részét, pl. azokat az időszakokat is, amikor a szerszám ki van kapcsolva vagy üresen jár.

Címkék a szerszámon

A szerszámon a dátumköddal együtt a következő piktogramok láthatók:



Figyelmeztetés! A sérülésveszély csökkentése érdekében a felhasználó feltétlenül olvassa át a kezelési kézikönyvet.



Viseljen biztonsági szemüveget vagy védőszemüveget.



Hordjon fülvédőt.



Viseljen porvédő maszkot.



Ezt a terméket 16 éven aluliak nem használhatják.



„El a kezekkel zóna” – Ujjait és karját tartsa távol a forgó fűrészlárcsától.



Fűrészlárcsák kezelése közben viseljen védőkesztyűt.



Figyelmeztetés! Lézerekészülék használatát.



Ne nézzen bele a lézersugárba.



Ne nézze közvetlenül a lézersugarat még optikai eszközzel sem.



Elektromos biztonság



Ez a szerszám kettős szigetelésű; ezért nincs szükség földelésre. Mindig ellenőrizze, hogy a hálózati feszültség megfelel-e az adattáblán feltüntetett feszültségnek.

Rendszeresen ellenőrizze a szerszám vezetékeit. A sérült hálózati kábelt a veszély elkerülése érdekében cseréltesse ki a gyártóval vagy egyik Stanley Fat Max márkaszervizzel.

Feszültségcsökkenések

A bekapcsoláskor keletkező áramlökés rövid ideig tartó feszültségcsökkenést okoz. Kedvezőtlen áramellátási körülmények esetén befolyásolhatja ez más berendezések működését is. Ha az áramellátó rendszer impedanciája 0,34 Ω-nál alacsonyabb, valószínűleg nem lép fel zavar.

Hosszabbító kábel használata

Mindig jóváhagyott, a szerszám áramfelvételének megfelelő hosszabbító kábelt használjon (lásd a műszaki adatokat). Használat előtt ellenőrizze, nem sérült, kopott vagy előregedett-e a hosszabbító kábel. Ha sérült vagy hibás, cserélje ki. Kábeldob használata esetén mindig teljesen tekerje le a kábelt. A szerszám áramfelvételének nem megfelelő, sérült vagy hibás hosszabbító kábel használata tűz és áramütés veszélyét hordozza magában.

Részegységek

Ez a szerszám a következő részegységek némelyikéből vagy mindegyikéből áll:

1. Fogantyú
2. Hordfogantyú
3. Szénkefék
4. Motor
5. Porzsák
6. Keresztlengőkar rögzítőgombja
7. Ütközőcsap
8. Keresztlengőkar vezetőrúdjai
9. Vezetősín
10. Fűrészfej billenését rögzítő kar
11. Háttámasztó konzol

12. Oldalsó asztaltoldal
13. Hosszútköző
14. Porelszívó adapter
15. Visszahúzó védőburkolat
16. Lézer
17. Fügőleges satu
18. Forgóasztal
19. Talp
20. Asztalbetét
21. Forgóasztal markolata
22. Magasságállító láb
23. Vágásmélység határoló
24. Fűrészfej
25. Tengelyzár

Összeszerelés

Figyelmeztetés! Mielőtt elkezdi a gép összeszerelését, győződjön meg arról, hogy a szerszám ki van kapcsolva, és a hálózati csatlakozó le van választva az áramforrásról.

Tartsa szem előtt! Ezt a szerszámot a gyárból történő kiszállítás előtt pontosan beállítjuk. A legjobb eredmények érdekében ellenőrizze a következők pontosságát, és szükség esetén állítson utána.

Felszerelés munkapadra (1., 2. ábra)

Szállításhoz a fogantyú leengedett helyzetben van rögzítve az ütközőcsappal (7). Húzza ki az ütközőcsapot (7), majd fordítsa el akár az áramutató járásával megegyező, akár azzal ellentétes irányba 90°-kal.

Alternatívaként, a szerszám négy csavarral (26) (nem mellékelte tartozék) egyenletes és stabil felületre csavarozható a talpon kialakított csavarfuratokon (27) keresztül. Ezzel megelőzhető a szerszám felborulása és a személyi sérülés.

Figyelmeztetés! Mielőtt a szerszám működését beállítja vagy ellenőrzi, mindig győződjön meg arról, hogy a szerszám ki van kapcsolva és áramtalanítva van.

Fűrésztrácsa visszahúzó védőburkolata (3., 4. ábra)

A fogantyú leengedésénél a fűrésztrácsa visszahúzó védőburkolata (15) automatikusan felemelkedik, a vágás befejezése és a fogantyú felemelése után pedig visszatér az eredeti helyzetébe.

Figyelmeztetés! Soha ne módosítsa és ne távolítsa el a védőburkolatot vagy a hozzá tartozó rugót.

Figyelmeztetés! Saját biztonsága érdekében mindig megfelelő állapotban tartsa a fűrésztrácsa védőburkolatát.

A védőburkolat bármilyen rendellenességét azonnal meg kell javítani. Ellenőrizze, hogy a rugó visszahúzza-e a védőburkolatot. Semmiképpen ne használja a szerszámot, ha a védőburkolat vagy a rugó sérült, hibás vagy eltávolították. Ez rendkívül veszélyes, és súlyos személyi sérülést okozhat. Ha a fűrésztrácsa átlátszó védőburkolata (15) bepiszkolódik

vagy annyi fűrészpor tapad rá, hogy a fűrész tárcsa és/vagy a munkadarab már nem látható, áramtalanítsa a fűrész, és nedves ronggyal tisztítsa meg alaposan a védőburkolatot.

Figyelmeztetés! Oldószerrel vagy kőolaj alapú tisztítószerrel ne tisztítsa a védőburkolatot.

Ha a védőburkolat (15) különösen piszkos, és nem eléggé átlátszó, csillagfejű csavarhúzóval lazítsa meg a középső borítót tartó csavart (28). Az óramutató járásával ellentétes irányban lazítsa meg a csavart (29), majd emelje meg a védőburkolatot és a középső borítót.

A védőburkolat ebben a helyzetben teljes mértékben és hatékonyan megtisztítható. A tisztítás befejezése után végezze el fordított sorrendben a fenti műveleteket, és húzza meg a csavart. Ne távolítsa el a védőburkolatot tartó rugót. Ha a védőburkolat előregedés vagy az UV sugárzás hatására elszintelenedik, rendeljen újat az egyik szerviztől. Ne módosítsa és ne távolítsa el a védőburkolatot.

A maximális vágókapacitás megtartása (5., 6. ábra)

Beállítás előtt áramtalanítsa a szerszámot. Ezt a szerszámot a gyárban úgy állítják be, hogy 216 mm-es fűrész tárcsával a maximális vágókapacitását adja le.

Új fűrész tárcsa felszerelésénél mindig ellenőrizze a tárcsa alsó határhelyzetét, és szükség szerint állítsa be az alábbi módon:

- ◆ Áramtalanítsa a szerszámot.
- ◆ Tolja a rudazatot teljesen a vezetősín (9) felé, majd engedje le teljesen a fogantyút.
- ◆ Állítsa addig a vágásmélység határolót (23), amíg a fűrész tárcsa széle (30) enyhén be nem nyúlik a forgóasztal (18) felső felülete alá.
- ◆ Amikor a szerszám áramtalanítva van, forgassa kézzel a fűrész tárcsát, közben tartsa a fogantyút teljesen leengedve, hogy megbizonyosodjon arról, hogy a fűrész tárcsa az alsó talp egyik részéhez sem ér hozzá.
- ◆ Szükség esetén finoman állítsa be újra.

Vigyázat! Új fűrész tárcsa felszerelése után mindig bizonyosodjon meg arról, hogy a fűrész tárcsa nem ér hozzá az alsó talp egyik részéhez sem, amikor a fogantyút teljesen le van engedve. Ezt mindig akkor tegye, amikor a fűrész áramtalanítva van.

Az ütközőkar állítása (7. ábra)

A fűrész tárcsa alsó határhelyzete az ütközőkarral (31) könnyedén beállítható.

- ◆ Mozgassa az ütközőkارت a nyíl irányába, ahogy az ábra mutatja (7. ábra).
- ◆ Állítsa „A” helyzetbe teljes vágáshoz.
- ◆ Állítsa a vágásmélység határolót (23) úgy, hogy a fűrész tárcsa a fogantyút teljes leengedésekor a kívánt helyzetben álljon meg.
- ◆ Állítsa „B” helyzetbe szá irányra merőleges horony vágáshoz.

- ◆ Állítsa a vágásmélység határolót (23) úgy, hogy a fűrész tárcsa a fogantyút leengedésekor a kívánt helyzetben álljon meg.

Gérszög beállítása (8. ábra)

- ◆ Az óramutató járásával ellentétes irányba elfordítva lazítsa meg a markolatot (21).
- ◆ Amint a markolatot (21) abba a helyzetbe állította, ahol a mutató (32) a gérskálán (33) a kívánt szögre mutat, húzza meg a markolatot az óramutató járásának irányába forgatva.
- ◆ A magasságállító láb (22) segít a szerszámot egyensúlyban tartani. Minden gérszög-állítás után a lábon lévő gombot az óramutató járásával megegyező vagy azzal ellentétes irányba kell forgatni, amíg az alja el nem éri a talajt.

Ferdeszög beállítása (9., 10. ábra)

Amikor a rudazatot balra billenti, az óramutató járásával ellentétes irányban lazítsa meg a szerszám hátulján elhelyezett kart (10). Oldja ki a kart úgy, hogy a fogantyút némi erővel abba az irányba tolja, amerre a fűrész tárcsát billenteni szeretné.

- ◆ Addig billentse a fűrész tárcsát, amíg a mutató (34) a ferdeszög skálán (35) a kívánt szögre nem mutat.
- ◆ Húzza meg erősen a kart (10) az óramutató járásának irányába forgatva, hogy a szárny (36) biztonságosan rögzítődjön.

Figyelmeztetés: A fűrészasztal billentésénél teljesen emelje fel a fogantyút. Ferdeszög változtatása után a kart az óramutató járásának irányában meghúzza rögzítse a szárnyat.

Csúszó zár beállítása (11. ábra)

A csúszóoszlop kioldásához forgassa a keresztlengőkar rögzítőgombját (6) az óramutató járásával egyező vagy azzal ellentétes irányba.

Be- és kikapcsolás (12. ábra)

Vigyázat! A szerszám bedugaszolása előtt mindig ellenőrizze, hogy az indítókapcsoló (37) megfelelően működik-e és elengedés után visszatér-e „OFF” (KI) állásba.

- ◆ A szerszámot az indítókapcsoló (37) megnyomásával kapcsolhatja be.
- ◆ A szerszámot az indítókapcsoló (37) elengedésével kapcsolhatja ki.

Figyelmeztetés: Teljes mértékben működésképes indítókapcsoló nélkül soha ne használja a szerszámot. Minden működőképtelen kapcsolójú szerszám RENDKÍVÜL VESZÉLYES, és használat előtt meg kell javítani.

Elektronikus funkció Lézernyaláb (13. ábra)

Vigyázat! Amikor nem használja a lézert, kapcsolja ki. Soha ne nézzen bele közvetlenül a lézernyaládba, mert attól sérülhet a szeme.

LÉZERSUGÁRZÁS: NE NÉZZEN BELE A LÉZERNYALÁBBA ÉS SEMMILYEN II. OSZTÁLYÚ LÉZERTERMÉKBE.

Lézervonal áthelyezése vagy karbantartási beállítás végzése előtt áramtalanítsa a szerszámot.

- ◆ A lézernyaláb bekapcsolásához nyomja meg a kapcsoló felső részét (I).
- ◆ A lézernyaláb kikapcsolásához nyomja meg a kapcsoló alsó részét (O).

A lézervonal gyárilag úgy van beállítva, hogy a fűrészláncsa oldalfelületétől 1 mm-re legyen (vágási helyzet).

A lézerobjektív tisztítása

Ha a lézerobjektív bepiszkolódik vagy annyi fűrészpor tapad rá, hogy a lézervonal már nem látható, áramtalanítsa a fűrész, és nedves, puha ronggyal tisztítsa meg óvatosan az objektívet. Oldószerrel vagy kőolaj alapú tisztítószerrel ne tisztítsa.

Tartsa szem előtt: Ha a lézervonal halvány, és majdnem vagy teljesen láthatatlan a munkaterület közelében lévő beltéri vagy kültéri ablakon behatólag napfény miatt, helyezze át a munkaterületet olyan helyre, amelyet nem ér közvetlen napsugárzás.

Tartsa szem előtt: A készülék működéséhez szükséges összes beállítást a gyárban elvégezték.

Vigyázat: A kezelőszervek itt megadottaktól eltérő használata vagy itt fel nem sorolt műveletek végzése sugárzásveszélyt teremthet. Optikai eszközöknek ezzel a termékkel való használata növeli a szemsérülés veszélyét. Ne kísérletezzen a lézer javításával vagy szétszerelésével. Súlyos sérüléshez vezethet, ha képzetlen személy próbálja ezt a lézerterméket javítani. Ezen a lézeren minden javítást megbízott szervizszemélyzetnek kell végeznie.

Fűrészláncsa fel- vagy leszerelése (14., 15., 16. ábra)

Vigyázat: Fűrészláncsa fel- vagy leszerelése előtt mindig győződjön meg arról, hogy a szerszám ki van kapcsolva és áramtalanítva van. A fűrészláncsa fel- vagy leszerelését csak a mellékelt csavarkulccsal (38) végezze. Ha nem így teszi, előfordulhat, hogy túlhúzza vagy nem eléggé húzza meg a csavart. Ez személyi sérülést okozhat.

15. ábra

- ◆ Fűrészláncsa leszereléséhez csillag csavarhúzóval lazítsa meg a középső borítót tartó csavart (39) az óramutató járásával ellentétes irányban, majd lazítsa meg a csavart (29) az óramutató járásával ellentétes irányban, de ne csavarja ki.

- ◆ Forgassa a középső borítót (40) az óramutató járásával ellentétes irányba, és emelje meg a fűrészláncsa védőburkolatát.
- ◆ Nyomja meg a tengelyzárat (25) (14. ábra), és a csavarkulccsal (38) lazítsa meg a csavart (41) az óramutató járásának irányában.
- ◆ Ezután csavarja ki a csavart (41), vegye le a külső karimát (42) és a fűrészláncsát (30).

Tartsa szem előtt! Ha véletlenül levette a belső karimát (43) is, úgy tegye vissza a tengelyre, hogy a lapos felülete a motor felé nézzen.

16. ábra

A felszerelendő fűrészláncsát illesse rá óvatosan a tengelyre, meggyőződve arról, hogy a láncsa (30) felületén lévő nyíl iránya megegyezik a láncsa tokján megadott nyíl (44) irányával. Tegye rá a külső karimát és a csavart, majd a csavarkulccsal húzza meg erősen, az óramutató járásával ellentétes irányban, és közben nyomja a tengelyzárat.

Porzsák (tartozék) (17. ábra)

Porzsák (5) használatával tisztább lesz a fűrészelés, és könnyen begyűjthető a por.

- ◆ A porzsákat (5) helyezze a porelvezető csakra (14).
- ◆ Amikor a porzsák (5) kb. a feléig megtelt, vegye le a szerszámról, és húzza ki a rögzítőt (45).
- ◆ Ūritse ki a porzsákat, finoman ütögesse meg, hogy a belsejéből eltávolozzanak a rátapadt porszemek, amelyek akadályoznak a további porbegyűjtést.

Tartsa szem előtt! Ha porszívót csatlakoztat a fűrészéhez, hatékonyabban és tisztábban tud vele dolgozni.

Munkadarab rögzítése (18. ábra)

Figyelmeztetés! Rendkívül fontos, hogy satuval mindig biztonságosan rögzítse a munkadarabot. Ha nem így tesz, károsodhat a szerszám, és/vagy tönkremehet a munkadarab. **SZEMÉLYI SÉRÜLÉST IS SZENVEDHET.** Fűrészelés után NE emelje fel a fűrészláncsát addig, amíg teljesen le nem állt. Hosszú munkadarab vágásánál a forgóasztal (18) felső felületével egyenlő magasságú támasztékokat (46) használjon.

Vigyázat! A munkadarab biztonságos rögzítését ne csak a függőleges satura bízza.

A vékony anyagok könnyen meggörbülnek. A munkadarabot teljes hosszában támassza meg, hogy a fűrészláncsa ne szoruljon be, és a fűrész ne rúgjon vissza.

A csúszo alsó vezetősín beállítása (bal)

(19., 20., 21. ábra)

Alsó vezetősín (bal) Bal ferdevágás előtt győződjön meg arról, hogy a szerszám egyik része sem ér a csúszo vezetősínhez (9) semmilyen helyzetben, amikor teljesen leengedi és felemeli a fogantyút, és a rudazatot ütközésig

húzza vagy tolja a legelső helyzetében. A szerszám használata előtt bizonyosodjon meg arról, hogy a csúszó vezetősínt a leszorító gomb (47) stabilan rögzíti.

Figyelmeztetés! Bal ferdevágáshoz csúsztassa a vezetősínt balra, majd az ábrán látható módon rögzítse (20. ábra).

Ellenkező esetben hozzá fog érni a fűrészláncához vagy a szerszám más részéhez, és a kezelőnek súlyos sérülést okozhat. Ez a szerszám csúszó vezetősínnel van felszerelve, amelyet rendszerint az ábrán bemutatott módon kell elhelyezni (19. ábra). Bal ferdevágásoknál viszont állítsa bal oldali helyzetbe az ábrán látható módon (20. ábra), ha a fűrészfej hozzáér. Miután befejezte a ferdevágást, ne felejtse el a csúszó vezetősínt az eredeti helyzetébe (19. ábra) visszaállítani, és a gombot erősen meghúzva rögzíteni.

Függőleges satu (22. ábra)

A függőleges satu a vezetősín (9) akár bal, akár jobb oldalára felszerelhető. A satu rúdját (48) illeszze bele a vezetősín (9) furatába. A satu karját (17) a munkadarab vastagsága és alakja szerint helyezze el, és a gomb (49) meghúzásával rögzítse. Ha a satu karja hozzáér a vezetősínhez (9) vagy az alsó vezetősínhez, állítsa a satu karját felső helyzetbe. Győződjön meg arról, hogy a szerszám egyik része sem ér a satuhoz, amikor teljesen leengedi a fogantyút, vagy ütközésig tolja a rudazatot. Ha a szerszám valamelyik része a satuhoz ér, állítsa más helyzetbe a satut. Nyomja a munkadarabot a vezetősínhez és a forgótalphoz. Helyezze a munkadarabot a kívánt vágási helyzetbe, és rögzítse erősen a satu gombjának (50) meghúzásával.

Vigyázat! A munkadarabot minden műveletnél erősen rögzíteni kell a forgótalphoz és a vezetősínhez.

Asztaltoldat (23. ábra)

Oldja ki a gombokat (51) a talpon (19). Csúsztassa a bal asztaltoldatot (12) a kívánt asztalszélességhez, és rögzítse az asztaltoldatot a gombok (51) zárásával. Csúsztassa a jobb asztaltoldatot a fentivel megegyező számértékhez.

Hosszűtköző (24. ábra)

Ha a munkadarabot folyamatosan ugyanannál a hosszúságnál szeretné elvágni, ahhoz használhatja a hosszűtközőt. Bizonyosodjon meg arról, hogy a hosszűtköző (13) a bal és jobb asztaltoldaton felemelhető, amint az ábra mutatja.

Védőburkolat kioldókarja (24a ábra)

A védőburkolat kioldókarja (A) a fűrészláncra védőburkolatának zárására szolgál. A fűrészláncra védőburkolata zárva marad, amíg a kioldókar (A) az egyik oldalra el van fordítva.

Kezelési útmutató

Vigyázat! Használat előtt az ütközőcsap kihúzásával oldja ki a fogantyút az alsó helyzetéből. A szerszám bekapcsolása előtt győződjön meg arról, hogy a fűrészláncra nem ér a munkadarabhoz. Vágás közben ne nyomja túl erősen a fogantyút. Azzal túlterheli a motort és/vagy rontja a vágás hatékonyságát. Csak az egyenletes vágáshoz szükséges erővel nyomja le a fogantyút, amikor a fűrészláncra fordulatszámja még nem csökken jelentős mértékben. A vágáshoz finoman nyomja lefelé a fogantyút. Ha erővel vagy oldalról nyomja, a fűrészláncra vibrálni fog, és nyomot (fűrésznyomot) fog hagyni a munkadarabon, és rosszabb lesz a vágás pontossága. Csúszó vágásnál finoman, megállás nélkül nyomja a rudazatot a vezetősín irányába. Ha a rudazat mozgása vágás közben leáll, nyom fog maradni a munkadarabon, és rosszabb lesz a vágás pontossága.

Nyomó vágás (kis munkadarabok vágása) (25. ábra)

70 mm-nél nem magasabb és 90 mm-nél nem szélesebb munkadarabok az alábbi módon vághatók:

- ◆ Nyomja a rudazatot teljesen a vezetősín felé, és húzza meg a keresztlengőkar rögzítógombját (6) az óramutató járásának irányában, hogy rögzítse a rudazatot.
- ◆ Rögzítse a munkadarabot a satuval.
- ◆ Kapcsolja be a szerszámot, a fűrészláncra ne érjen semmihez, várja meg, amíg felveszi a teljes fordulatszámot, majd azután engedje le.
- ◆ Ezután finoman engedje le a fogantyút a legelső helyzetébe a munkadarab vágásához.
- ◆ A vágás után kapcsolja ki a gépet, várja meg a fűrészláncra teljes leállítását, és csak azután állítsa vissza a teljesen felemelt helyzetébe.

Vigyázat! Húzza meg erősen a keresztlengőkar rögzítógombját az óramutató járásának irányában, hogy a rudazat vágás közben ne mozduljon el. Ha nem eléggé húzza meg, a fűrész váratlanul visszarúghat. Az súlyos személyi sérülést okozhat.

Csúszó (nyomó) vágás (széles munkadarabok vágása) (26. ábra)

- ◆ Lazítsa meg a keresztlengőkar rögzítógombját (6) az óramutató járásával ellentétes irányban, hogy a rudazat szabadon csúszhasson.
- ◆ Rögzítse a munkadarabot (52) a satuval (17).
- ◆ Húzza a rudazatot teljesen önmaga felé.
- ◆ Kapcsolja be a szerszámot, a fűrészláncra ne érjen semmihez, várja meg, amíg felveszi a teljes fordulatszámot.
- ◆ Nyomja le a fogantyút (1), és tolja a rudazatot a vezetősín felé. És a munkadarabon keresztül.
- ◆ A vágás után kapcsolja ki a gépet, várja meg a fűrészláncra teljes leállítását, és csak azután állítsa vissza a teljesen felemelt helyzetébe.

VIGYÁZAT: Csúszó vágásnál húzza a rudazatot teljesen önmaga felé, nyomja le a fogantyút teljesen az alsó helyzetébe, majd tolja a rudazatot a vezetősín felé. Soha ne kezdje el a vágást, amíg a rudazatot nem húzta teljesen önmaga felé. Ha anélkül végez csúszó vágást, hogy a rudazatot teljesen önmaga felé húzná, a fűrész váratlanul visszarúghat, és súlyos sérülést okozhat. Soha ne végezzen csúszó vágást, ha a fogantyút az ütközőcsap az alsó helyzetében rögzíti.

Gérvágás (27. ábra)

- ◆ Az óramutató járásával ellentétes irányba elfordítva lazítsa meg a markolatot (21).
- ◆ Amint a markolatot (21) abba a helyzetbe állította, ahol a mutató (32) a gérskálán (33) a kívánt szögre mutat, biztonságosan húzza meg a markolatot az óramutató járásának irányába forgatva.

Vigyázat! A forgótálcát forgatásánál teljesen emelje fel a fogantyút. Gérszög változtatása után a forgótálcát a markolat erős meghúzásával mindig rögzítse.

Ferdevágás (28. ábra)

- ◆ Lazítsa meg a kart (10), majd billentse a fűrész tárcsát a ferde szög beállításához (lásd az előző részben a „Ferde szög beállítása” cím alatt). Húzza meg a kart (10) újra erősen a beállított szög rögzítéséhez.
- ◆ Rögzítse a munkadarabot (52) a satuval (17).
- ◆ Győződjön meg arról, hogy a rudazatot a kezelő felé teljesen hátra van tolvá.
- ◆ Kapcsolja be a szerszámot, a fűrész tárcsa ne érjen semmihez, várja meg, amíg felveszi a teljes fordulatszámot.
- ◆ Ezután finoman engedje le a fogantyút teljesen az alsó helyzetébe, közben nyomást alkalmazva párhuzamosan a fűrész tárcsával, és tolja a rudazatot a vezetősín felé a munkadarab vágásához.
- ◆ A vágás befejezése után kapcsolja ki a gépet, várja meg a fűrész tárcsa teljes leállítását, és csak azután állítsa vissza a felemelt helyzetébe.

Vigyázat! Mindig győződjön meg arról, hogy a fűrész tárcsa ferdevágás közben lefelé, ferde irányban mozog. Kezét tartsa távol a fűrész tárcsa pályájától. Ferdevágás közben előfordulhat, hogy egy levágott darabka a fűrész tárcsa oldalához tapad. Ha a fűrész tárcsát akkor emelik fel, amikor még forog, elrepítheti ezt a darabkát, szétszórtatja a töredékeit, ami veszélyes. A fűrész tárcsát csak akkor szabad felemelni, amikor már teljesen leállt. A fogantyút lenyomásakor gyakoroljon nyomást párhuzamosan a fűrész tárcsával. Ha a forgótálcára merőlegesen gyakorol erőtt, vagy ha a nyomás iránya vágás közben változik, rosszabb lesz a vágás minősége. Mindig úgy csúsztassa vagy távolítsa a vezetősínt (bal), hogy ferdevágás közben ne legyen a rudazatot egyik részének sem útjában.

Kombinált vágás

A kombinált vágás az, amikor egyidejűleg vágunk ferdeszögben és gérszögben.

Kombinált vágás az alábbi táblázatban bemutatott szögökben végezhető.

Gérszög	Ferdeszög
Bal és jobb 0° ~ 45°	Bal ~ 45°

Kombinált vágáshoz nézze át ebben a kézikönyvben a „Nyomó vágás”, „Csúszó vágás” és a „Gérvágás” című részeket.

Horonyvágás (29. ábra)

A fa szálirányára merőleges horony vágása a következő módon végezhető:

- ◆ Állítsa be a fűrész tárcsa alsó határhelyzetét az állítócsavarral és az ütközőkarral, hogy határolja a fűrész tárcsa vágásmélységét, nézze át a korábban már látott „Ütközőkar” című részt.
- ◆ Miután beállította a fűrész tárcsa alsó határhelyzetét, vágjon párhuzamos hornyokat a munkadarab szélességén át csúszó (nyomó) vágással, ahogyan az ábra mutatja.
- ◆ Ezután vésővel távolítsa el a munkadarab anyagát a hornyok közül.
- ◆ Ezt a fajta vágást ne próbálja széles (vastag) fűrész tárcsával vagy szálirányra merőleges hornyot vágó fűrész tárcsával végezni. Elvesztheti a szerszám feletti uralmát, és megsérülhet.

Vigyázat! Ügyeljen arra, hogy az ütközőkart tegye vissza az eredeti helyzetébe, mielőtt más, nem horonyvágási műveletbe kezd.

A szerszám hordozása (30. ábra)

- ◆ Ügyeljen arra, hogy a szerszám áramtalanítva legyen.
- ◆ Rögzítse a fűrész tárcsát 0°-os szögben, majd fordítsa a talpat teljesen a helyes gérszögbe.
- ◆ Miután a rudazatot teljesen önmaga felé húzta, rögzítse a csúszózálogot.
- ◆ Engedje le teljesen a fogantyút és ott rögzítse az ütközőcsappal.
- ◆ A szerszámot a talpnál fogva hordozza, ahogyan az ábra mutatja.
- ◆ Könnyebben tudja hordozni a szerszámot, ha a satut, porzsákot stb. leveszi róla.
- ◆ Hordozásnál egyik kezével hordfogantyút, másik kezével pedig a szerszám talpát tartsa.

Vigyázat! A szerszám hordozása előtt mindig rögzítsen minden mozgó alkatrészt.

Az ütközőcsap kizárólag hordozásra és tárolásra szolgál, vágási műveletekhez nem használatos.

Karbantartás

Vigyázat! Mielőtt a szerszámot átvizsgálja vagy karbantartja, mindig győződjön meg arról, hogy az ki van kapcsolva és áramtalanítva van.

Figyelmeztetés! A fűrész legjobb és legbiztonságosabb működése érdekében mindig győződjön meg arról, hogy a fűrészlárcsa éles és tiszta.

Tartsa szem előtt! Benzinnel, hígítóval, alkohollal és hasonló anyagokkal soha ne tisztítsa. Azoktól elszíntelenedhet, deformálódhat vagy megrepedezhet.

A vágási szög beállítása (31., 32., 33. ábra)

Ezt a szerszámot a gyárban gondosan beállítottuk, de ha durván bánnak vele, elállítható. Ha a szárszám nincs helyesen beállítva, a következők tegye.

Gérszög (31. ábra)

- ♦ Nyomja a rudazatot a vezetősín (9) felé, és húzza meg a rögzítőcsavart, hogy rögzítse a rudazatot. Lazítsa meg a markolatot (21) rögzítő forgótalpat. Úgy fordítsa a talpat, hogy a mutató 0°-ra mutasson. Ezután forgassa a forgótalpat finoman az óramutató járásának irányába és azzal ellentétes irányba, hogy a 0°-os gérszög vátájában álljon.

32. ábra

- ♦ Engedje le teljesen a fogantyút, és alsó helyzetében rögzítse az ütközőcsap megnyomásával.
- ♦ A fűrészlárcsa oldalát állítsa derékszögben a vezetősín (9) előlapjához háromszög vonalzóval (53), derékszög vonalzóval stb.

33. ábra

- ♦ Ügyeljen arra, hogy a mutató (32) a gérszkálán (33) 0°-ra mutasson. Ha a mutató (32) nem 0°-ra mutat, lazítsa meg a mutatót rögzítő csavart (54), és állítsa a mutatót (32) 0°-ra.

Ferdeszög (0°-os ferdeszög, 34., 35., 36. ábra)

- ♦ Tolja a rudazatot a vezetősín felé, és húzza meg a rögzítőcsavart, hogy rögzítse a rudazatot.
- ♦ Engedje le teljesen a fogantyút és alsó helyzetében rögzítse az ütközőcsap megnyomásával.
- ♦ Lazítsa meg a szárszám hátuljánál lévő kart (10).
- ♦ A fűrészlárcsa (30) oldalát állítsa óvatosan derékszögben a forgótalpat (18) felső felületéhez háromszög vonalzóval (53), derékszög vonalzóval stb.
- ♦ Forgassa a szárnyon (36) a hatszögű csavart (54) finoman az óramutató járásával ellentétes vagy azzal egyező irányba, hogy a fűrészlárcsát a helyes pozícióba billentse.
- ♦ Ezután húzza meg erősen a kart.
- ♦ Ügyeljen arra, hogy a szárnyon lévő mutató (34) 0°-ra mutasson szárszám ferdeszög skáláján (35).

- ♦ Ha a mutató nem 0°-ra mutat, lazítsa meg a mutatót (34) rögzítő csavart (55), és állítsa a mutatót 0°-ra.

45°-os ferdeszög (37., 38. ábra)

- ♦ A 45°-os ferdevágási szöget akkor állítsa be, miután a mutató 0°-ra állítását már elvégezte.
- ♦ Bal ferdevágási szög beállításához lazítsa meg a kart (10), majd billentse a fűrészlárcsát teljesen balra.
- ♦ Gondosan mérje meg a fűrészlárcsa (30) oldala és a forgótalpat (18) felső felülete által bezárt szöveget a 45°-os háromszög vonalzóval (53).
- ♦ Forgassa a szárnyon (36) a 45°-os ferdeszög beállító csavarját (69) finoman az óramutató járásával ellentétes irányba, hogy a fűrészlárcsát a helyes pozícióba billentse.
- ♦ Ezután húzza meg erősen a kart.
- ♦ Bizonyosodjon meg arról, hogy a mutató (34) a szárnyon 45°-ra mutat.
- ♦ Ha a mutató nem 45°-ra mutat, a csavar (55) megmozgatásával állítsa be 45°-ra, majd húzza meg a csavart.

Szénkefék (39., 40. ábra)

- ♦ Gondoskodjon arról, hogy a szerszám ki legyen kapcsolva, és áramtalanítva legyen.
- ♦ Rendszeresen vegye ki és ellenőrizze a szénkeféket.
- ♦ Ha elkopptak, cserélje le őket.
- ♦ Tartsa tisztán a szénkeféket, hogy a kefetartóban szabadon csúszhassanak.
- ♦ A két szénkefét egyszerre kell cserélni.
- ♦ Csak egyforma szénkeféket használjon.
- ♦ Csavarhúzóval (57, nincs tartozékként mellékelve) vegye le a kefetartók sapkáját (58).
- ♦ Vegye ki az elkopott szénkeféket, tegye be az újakat, és tegye vissza a kefetartók sapkáját (58).

Használat után

- ♦ Használat után ronggyal vagy hasonló anyaggal törölje le a szárszámra tapadt törmelékét és port.
- ♦ Tartsa tisztán a fűrészlárcsát a korábbi „Fűrészlárcsa visszahúzó védőburkolata” című, a 14. oldalon található rész útmutatásai szerint.
- ♦ A rozsdásodás megelőzése végett gépolajjal kenje a csúszó alkatrészeket.
- ♦ A szárszám eltávolításánál húzza a rudazatot teljesen önmaga felé.

Hibaelhárítás

Hiba	Lehetséges ok	Megoldás
A motor nem indul	A fűrész nincs az áramforrásra dugaszolva	Ellenőrizze, hogy minden vezeték be van-e dugaszolva
Pontatlan a vágási szög	Gérasztal kioldódott	Használja a gérasztal rögzítőkarrját (lásd a „Gérszög beállítása” című részt a 15. oldalon)
	Túl sok fűrészporszór van az asztal alatt	Por beszívása vagy kifúvása Viseljen védőszemüveget
A vágószárny nem emelhető fel teljesen, vagy a fűrésztárcsa védőburkolata nem zárható teljesen	Alkatrészek meghibásodása	Forduljon szervizhez
	Szerviz után a forgórugó nincs helyesen visszahelyezve	Forduljon szervizhez
	Felgyülemlett fűrészporszór	Tisztítsa meg és kenje a mozgó alkatrészeket
	A fűrészfejet rögzítő csap nincs helyesen behelyezve	Ellenőrizze, állítsa be és helyezze be helyesen a fűrészfejet rögzítő csapot
A fűrésztárcsa akad, szorul vagy rázkódik	Sérült a fűrésztárcsa	Cserélje ki a fűrésztárcsát
	Életlen fűrésztárcsa	Cserélje ki vagy éllezze meg a fűrésztárcsát
	Nem megfelelő fűrésztárcsa	Cserélje ki a fűrésztárcsát
	Meggörbült fűrésztárcsa	Cserélje ki a fűrésztárcsát
A fűrésztárcsa vibrál vagy rázkódik	Sérült a fűrésztárcsa	Cserélje ki a fűrésztárcsát
	Kilazult a fűrésztárcsa	Húzza meg a tengelycsavart
	A fűrész nincs megfelelően lerögzítve	Rögzítse a fűrészt munkapadhoz, állványhoz vagy asztalhoz
	A munkadarab nincs kellően alátámasztva	Támassza alá megfelelően vagy szorítsa le a munkadarabot
A kivetített lézervonal nehezen látható	Túl erős a munkaterület megvilágítása	Vigyé át a gérfűrészt megfelelően világított területre
	Fűrészporszór a lézerobjektíven	Puha, száraz ronggyal tisztítsa meg az objektívet

Környezetvédelem



Elkülönítve gyűjtendő. Ezt a terméket el kell különíteni a normál háztartási hulladéktól.

Egy napon, mikor Stanley Fat Max készüléke eléri technikai élettartamának végét, vagy nincs további szüksége rá, gondoljon a környezetvédelemre. Ezt a terméket a normál háztartási hulladéktól elkülönítve kell megsemmisíteni.



Az elhasznált termékek és csomagolásuk elkülönített begyűjtése lehetővé teszi ezek újrahasznosítását.

Újrahasznosított vagy újra feldolgozott anyagok segítségével a környezetszennyezés, illetve a nyersanyagok iránti igény nagymértékben csökkenthető.

A helyi előírások rendelkezhetnek az elektromos termékek háztartási hulladéktól elkülönített begyűjtéséről helyhatósági hulladéklerakó helyeken vagy a kereskedők által új termék megvásárlásakor.

A Stanley Fat Max termékekre élettartamuk lejártával a Stanley Europe visszavételi lehetőséget kínál.

Ez a szolgáltatás ingyenes. Ha igénybe veszi, kérjük, juttassa vissza a terméket bármely márkaszervizbe, ahol vállalatunk képviselőjében átveszik.

Az Önhöz legközelebbi márkaszerviz címét a Magyarországi Képviselőttől vagy ebből a kézikönyvből tudhatja meg.

A szervizzel kapcsolatban a következő Internet oldalon is felvilágosítást kaphat: www.2helpU.com.

Műszaki adatok

FME721	
Motor	230V~50Hz, 1500 W S6 20% 5min
Fordulatszám	5000 RPM
Fűrésztárcsa	216 mm (40 fog) karbidhegyű
Lézer	II. osztályú
Lézersugár hullámhossza	650 nm
Lézer leadott teljesítménye	<1mW
Nettó súly	16.6 kg
Vágókapacitás	6,2 × 30,5 cm keresztvágás 0°-os gérszögnél, 0°-os ferdeszög
	6,2 × 21,5 cm gérvágás 45°-os gérszögnél, 0°-os ferdeszög
	3 × 30,5 cm ferdevágás 0°-os gérszögnél, 45°-os ferdeszög
	3 × 21,5 cm kombinált vágás 45°-os gérszögnél, 45°-os ferdeszög

L_{PA} (hangnyomás) 99dB(A), toleranciafaktor (K) 3dB(A)
L_{WA} (hangteljesítmény) 111dB(A), toleranciafaktor (K) 3dB(A)
Súlyozott effektív rezgésgyorsulás összértéke (triax vektorösszeg) az EN 61029 szabvány szerint:
Súlyozott effektív rezgésgyorsulás értéke (a_{Σ}) 4,8 m/s ² , toleranciafaktor (K) 1,5 m/s ²

CE megfelelőségi nyilatkozat
GÉPEKRE VONATKOZÓ IRÁNYELV



FME721 típusú, csúsztható motorral ellátott kombinált
gérvágó fűrész

A Stanley Europe kijelenti, hogy a „Műszaki adatok” cím alatt
ismertetett termékek megfelelnek a következő irányelveknek
és szabványoknak:

2006/42/EK, EN 61029-1, EN 61029-2-9

Ezek a termékek a 2004/108/EK és a 2011/65/EU
irányelveknek is megfelelnek. További tájékoztatásért
forduljon a Stanley Europe vállalathoz a következőkben
megadott vagy a kézikönyv végén megtalálható
elérhetőségeken.

Az aláírás tulajdonosa a műszaki adatok összeállításáért
felelős személy; nyilatkozatát a Stanley Europe vállalat
nevében adja.

Ray Laverick
Műszaki igazgató
Stanley Europe, Egide Walschaertsstraat14-18,
2800 Mechelen, Belgium
2015/01/26

Az Önhöz legközelebbi márkaszerviz címét a helyi Stanley
képviselőtől vagy ebből a kézikönyvből tudhatja meg.
Emellett a hivatalos Stanley szervizek listája, illetve eladás
utáni szolgáltatásaink és ezek elérhetőségének részletes
ismertetése a következő honlapon érhető el:

www.stanley.eu/3

Kérjük a vásárlástól számított 30 napon belül regisztrálja
Stanley Fat Max készülékét a **www.stanley.eu/3** oldalon,
annak érdekében, hogy jogosult legyen további két év
kiterjesztett garanciára. Az extra 2 év garanciára, mely
gyártási vagy anyaghibára vonatkozik, az oldalon kinyomtatott
igazolók dokumentum átadásával jogosult a Stanley
márkaszervizben.

STANLEY FAT MAX JÓTÁLLÁSI FELTÉTELEK

Gratulálunk Önnek ennek az értékes Stanley Fat Max készülék megvásárlásához.

Fogyasztók részére értékesített termékeinkre **12 hónap időtartamú jótállást vállalunk.**

A jótállás a fogyasztó jogszabályból eredő jogait nem érinti.

- 1) A Stanley Black & Decker Hungary Kft. a jótállás, kellék- és termékszavatosság keretében végzett javításokat vagy a termék kicserélését 19/2014. (IV.29.) NGM rendelet és a 151/2003. (IX.22.) Kormányrendelet szerint végzi a jótállási idő, illetve a kellék- és termékszavatossági jogok érvényesíthetőségének teljes időtartama alatt.
 - a) A fogyasztó jótállási igényét a jótállási jeggyel érvényesítheti, ezért kérjük azt őrizze meg.
 - b) Vásárláskor a forgalmazónak (kereskedőnek) a jótállási jegyben fel kell tüntetnie a fogyasztási cikk azonosítására alkalmas megnevezését, típusát, gyártási számát, továbbá – amennyiben van ilyen – azonosításra alkalmas részeinek meghatározását, illetve a fogyasztó részére történő átadásának időpontját. A jótállási jegyet a forgalmazó (kereskedő) nevében eljáró személynek alá kell írnia és a kereskedés azonosítására alkalmas tartalmú (minimum cégnev, üzlet címe) bélyegzővel olvashatóan le kell bélyegezni. Kérjük, kísérelje figyelemmel a jótállási jegy megfelelő érvényesítését, mivel a kijelölt szervizeknél a jótállási igény csak érvényes jótállási jeggyel érvényesíthető. Amennyiben a jótállási jegy szabálytalanul került kiállításra, jótállási igényével kérjük forduljon a terméket az Ön részére értékesítő partnerünkhöz (kereskedőhöz). A jótállási jegy szabálytalan kiállítása vagy a fogyasztó rendelkezésére bocsátás elmaradása nem érinti a jótállási érvényességét. Kérjük, hogy a jótállási jegyben kívüli a nyugtát vagy számlát is szíveskedjen megőrizni a gyorsabb és hatékonyabb ügyintézés érdekében, mert a szerződés megkötése az ellenérték megfizetését igazoló bizonylattal is bizonyítható.
 - c) Elvesztett jótállási jegyet csak a fogyasztói szerződés létrejöttét igazoló nyugta vagy számla ellenében tudunk pótolni!
- 2) **Nem terjed ki a jótállás:**
 - a) amennyiben a hiba oka rendeltetésellenes, illetve a mellékelt magyar nyelvű használati kezelési útmutatóban foglaltaktól eltérő használat, átalakítás, szakszerűtlen kezelés, helytelen tárolás, elemi kár vagy egyéb a vásárlás után a fogyasztó érdekkörében keletkezett ok miatt következik be;
 - b) azon alkatrészekre, amelyek esetében a meghibásodás a jótállási időn belüli rendeltetészerű használat mellett az alkatrészek természetes elhasználódása, kopása miatt következett be (így különösen: fűrészlánc, fűrészlap, gyalukés, meghatószij, csapágycyk, szénkefe, csillagkerék);
 - c) a készülék túlterhelése miatt jelentkező hibákra, amelyek a hajtómű meghibásodásához, vagy egyéb ebből adódó károkhöz vezetnek;
 - d) a termék nem hivatalos szervizben történt javításából eredő hibákra;
 - e) az olyan károsodásokra, amelyek nem eredeti Stanley Fat Max kiegészítő készülékek és tartozékok használatából adódnak **amennyiben a szakszerviz bizonyítja, hogy a hiba a fenti okok valamelyikére vezethető vissza.**
- 3) A fogyasztó a javítás vagy csere iránti igényét a jótállási időn belül a kereskedőnél, illetve javítás iránti igényét a jótállási jegyben feltüntetett javítószolgálatnál is érvényesítheti. Termékszavatossági igényét kérjük a jótállási jegyben feltüntetett gyártónak vagy forgalmazónak szíveskedjen bejelenteni.
 - a) Nem számít bele a jótállási időbe a javítási időnek az a része, amely alatt a fogyasztó a terméket nem tudta rendeltetészerűen használni.
 - b) A terméknek a kicseréléssel vagy kijavítással érintett részére a jótállási idő újból kezdődik.
 - c) Ha a fogyasztási cikk a vásárlástól (üzembe helyezésétől) számított három munkanapon belül meghibásodik, a fogyasztó ezen időtartamon belül kérheti annak kicserélését feltéve, hogy a meghibásodás a rendeltetészerű használatot akadályozza. A hiba fennállásának, vagy a rendeltetészerű használatot akadályozó mérték megállapításához a kereskedő kérheti a szakszerviz közreműködését.

- d) Amennyiben a jótállási igény bejelentését követően a kereskedő az igény teljesíthetőségéről azonnal nem tud nyilatkozni, úgy öt munkanapon belül kell értesítenie a fogyasztót az álláspontjáról.
 - e) Ha a javítás vagy a csere nem lehetséges, a fogyasztó választása szerint műszakilag és értékében hasonló készülék kerül felajánlásra, vagy a vételár arányos leszállítására kerül sor, avagy visszafizetésre kerül a vételár.
 - f) A termék hibája miatt a fogyasztó a forgalmazótól is követelheti a hiba kijavítását vagy a termék kicserélését a forgalomba hozataltól számított két év elteltéig (termékszavatosság).
- 4) A jótállás alapján történő javítás során a forgalmazónak, illetve a javítószolgálatnak (kereskedőnek) törekednie kell arra, hogy a javítást legfeljebb 15 napon belül megfelelő minőségben elvégezze, elvégeztesse.

A jótállás keretébe tartozó javítás vagy csere esetén a forgalmazó, illetve a javítószolgálat a jótállási jegyben köteles feltüntetni:

- a javítási iránti igény bejelentésének és a javításra történő átvétel időpontját,
- a hiba okát és a javítás módját;
- a termék fogyasztó részére történő visszaadásának időpontját,
- a kicserélés tényét és időpontját.

A termék meghibásodása esetén a fogyasztót az alábbi jogok illetik meg:

Elsősorban - választása szerint - javítást vagy kicserélést követelhet. A csereigény akkor megalapozott, ha a termék a fogyasztónak okozott jelentős kényelmetlenség nélkül, megfelelő minőségben és ésszerű határidőn belül, értékcsökkenés nélkül nem javítható ki, vagy nem kerül javításra.

Ha az előírt módon történő javításra, illetve kicserélésre vonatkozó kötelezettségének a forgalmazó nem tud eleget tenni, a fogyasztó – választása szerint – a vételár arányos leszállítását igényelheti, a hibát a forgalmazó költségére maga kijavíthatja, vagy előlhat a szerződéstől (a hibás áru visszaszolgáltatásával egyidejűleg kérheti a nyugtán vagy számlán feltüntetett bruttó vételár visszatérítését).

Jelentéktelen hiba miatt elállásnak nincs helye!

Kérjük, hogy a hiba felfedezését követő legrövidebb időn belül szíveskedjen azt a szervizben vagy a forgalmazónál bejelenteni.

A javítást vagy kicserélést - a dolog tulajdonságaira és a fogyasztó által elvárható rendeltetésére figyelemmel - megfelelő határidőn belül, a fogyasztó érdekeit kímélve kell elvégezni.

Gyártó:	Forgalmazó:
Black & Decker Europe,	Stanley Black & Decker Hungary Kft
210 Bath Road, Slough,	1016. Budapest,
Berkshire, SL13YD,	Mészáros u. 58/B
Egyesült Királyság	

Fogyasztói jogvita esetén a fogyasztó a megyei (fővárosi) kereskedelmi és iparkamarák mellett működő békéltető testület eljárását is kezdeményezheti!

Kereskedő által a vásárlással egyidejűleg kitöltendő

Kereskedő neve és címe:

.....

A fogyasztási cikk megnevezése:.....

Típusa:.....

Gyártási száma:.....

Szerződés kötés és a termék fogyasztó részére történő átadásának dátuma:.....

..... P.H.
aláírás**Kereskedő által kitöltendő kicserélés esetén**

A fogyasztó a hibás terméket valamennyi tartozékával átadta.

A kicserélés időpontja:..... P.H.
aláírás

A hibátlan terméket átvettem.

A kicserélt új termék átvételének időpontja:.....

fogyasztó aláírása

Kijavítás esetén a szerviz tölti ki:**1. javítás**

A kijavítás iránti igény bejelentésének és a kijavításra átvétel időpontja:

.....

A bejelentett hiba oka és a kijavítás módja:

.....

A fogyasztó részére történő visszaadás időpontja:

.....

Amennyiben a termék nem javítható, a csereigény alapos:
igen / nem (aláhúzással jelölendő)..... P.H.
aláírás**3. javítás**

A kijavítás iránti igény bejelentésének és a kijavításra átvétel időpontja:

.....

A bejelentett hiba oka és a kijavítás módja:

.....

A fogyasztó részére történő visszaadás időpontja:

.....

Amennyiben a termék nem javítható, a csereigény alapos:
igen / nem (aláhúzással jelölendő)..... P.H.
aláírás**2. javítás**

A kijavítás iránti igény bejelentésének és a kijavításra átvétel időpontja:

.....

A bejelentett hiba oka és a kijavítás módja:

.....

A fogyasztó részére történő visszaadás időpontja:

.....

Amennyiben a termék nem javítható, a csereigény alapos:
igen / nem (aláhúzással jelölendő)..... P.H.
aláírás**4. javítás**

A kijavítás iránti igény bejelentésének és a kijavításra átvétel időpontja:

.....

A bejelentett hiba oka és a kijavítás módja:

.....

A fogyasztó részére történő visszaadás időpontja:

.....

Amennyiben a termék nem javítható, a csereigény alapos:
igen / nem (aláhúzással jelölendő)..... P.H.
aláírás

MAGYAR

Stanley Black & Decker Hungary Kft

Iroda

1016 Bp. Mészáros u 58/b.

Tel.
214-05-61

Fax.
214-69-35

Központi Márkaszerviz

Elérhetőség

ROTEL Kft. Márkaszerviz 1163 Bp. (Sashalom) Thököly út 17. 403-22-60 404-00-14403-65-33

Tel/fax

service@rotelkft.hu
www.rotelkft.hu

B&D Garancián túli javító ill. garanciális átvevőhelyek .

Város	Szervizállomás	Cím	Telefon
Cegléd	Megatool Kft.	2700, Széchenyi út 4.	53/311-284
Debrecen	Spirál-szerviz kft	4025, Nyugati út 5-7.	52443-000
Hajdúböszörmény	Vill-For Szerviz Bt	4220, Balthazár u. 26.	52/561-135
Kaposvár	Kaposvári Kísépjavitó és Ért. BT	7400, Fő u.30.	82/318-574
Nagykanizsa	Vektor2000BT	8800, Király u 34.	93/310-937
Nyíregyháza	Charon Trade Kft	4400, Kállói út 85/b	42/460-154
Nyíregyháza	Tóth Kísépszerviz	4400, Vasgár u.2/f	42/504-082
Pécs	Elektrió Kft.	7623, Szabadság u.28.	72/555-657
Szeged	Csavarker Plus Kft	6721, Brüsszeli krt.16.	62/542-870
Székesfehérvár	Kíségép Center Bt.	8000, Széna tér 3.	22/340-026
Szolnok	Valido BT	5000 Dr Elek István u 5	20/4055711
Szombathely	Rotor Kft.	9700, Vasút u.29.	94/317-579
Tápiószecső	ÁCS.I Ker és Szolg Kft	2251, Pesti út 31-es főút	29/446-615

CZ ZÁRUČNÍ LIST

PL KARTA GWARANCYJNA

H JÓTÁLLÁSI JEGY

SK ZÁRUČNÝ LIST

STANLEY
FATMAX

CZ měsíců
H hónap

12

PL miesiące
SK mesiacov

CZ Výrobní kód	Datum prodeje	Razítko prodejny Podpis	
H Gyári szám	A vásárlás napja	Pecset helye Aláírás	
PL Numer seryjny	Data sprzedaży	Stempel Podpis	
SK Číslo série	Dátum predaja	Pečiatka predajne Podpis	

CZ

Adresy servisu
Band Servis
Klásterského 2
CZ-140 00 Praha 4
Tel.: 00420 244 403 247
Fax: 00420 241 770 167

Band Servis
K Pasekám 4440
CZ-76001 Zlín
Tel.: 00420 577 008 550,1
Fax: 00420 577 008 559
http://www.bandservis.cz

H

Rotel Kft. Központi
Garanciális-és Márkaszerz
1163 Budapest
(Sashalom) Thököly út 17.
Tel.: 403-2260
Fax: 404-0014
www.rotelkft.hu

PL

Adres serwisu centralnego
ERPATECH
ul. Bakaliowa 26
05-080 Mościska
Tel.: 022-8620808
Fax: 022-8620809

SK

Adresa servisu
Band Servis
Paulínska ul. 22
SK-91701 Trnava
Tel.: 00421 335 511 063
Fax: 00421 335 512 624

CZ Dokumentace záruční opravy		PL Przebieg napraw gwarancyjnych				
H A garanciális javítás dokumentálása		SK Záznamy o záručných opravách				
CZ	Číslo	Datum příjmu	Datum zakázky	Číslo zakázky	Závada	Razítko Podpis
H	Sorszám	Bejelentés időpontja	Javítási időpont	Javítási munkalapszám	Hiba jelleg oka	Pecsét Aláírás
	Jótállás új határideje					
PL	Nr.	Data zgłoszenia	Data naprawy	Nr. zlecenia	Przebieg naprawy	Stempel Podpis
SK	Číslo dodávky	Dátum nahlásenia	Dátum opravy	Číslo objednávky	Popis poruchy	Pečiatka Podpis